

VYSOKÁ ŠKOLA EVROPSKÝCH A REGIONÁLNÍCH STUDIÍ

# VÝROČNÍ ZPRÁVA

## za rok 2006



ČESKÉ BUDĚJOVICE  
ČESKÁ REPUBLIKA  
2007

Vydavatel: Vysoká škola evropských a regionálních studií, Žižkova 4/6,  
370 01 České Budějovice

Odpovědná redaktorka: Ing. Slavková Ivana

Náklad: 15 ks

Tel.: + 420 386 116 811

Fax: + 420 386 116 824

E-mail: [info@vsers.cz](mailto:info@vsers.cz), <http://www.vsers.cz>

Zapsána v Obchodním rejstříku vedeném u Krajského soudu v Č.Budějovicích,  
oddíl O, vložka 69, IČ: 26 03 39 09

březen 2007

© Vysoká škola evropských a regionálních studií, o.p.s.  
České Budějovice

# VÝROČNÍ ZPRÁVU O ČINNOSTI

Vysoké školy evropských a regionálních studií, o. p. s.,  
za rok 2006

- projednala Správní rada dne 5. dubna 2007
- projednala Akademická rada dne 4. dubna 2007
- schválil Akademický senát dne 19. dubna 2007

V Českých Budějovicích dne 7.března 2007

*prof. Dr. Josef Dolista, Ph.D., Th.D.*

rektor

# Obsah

|   |           |
|---|-----------|
| <b>Seznam příloh:</b>   | <b>5</b>  |
| <b>1 Úvod</b>   | <b>6</b>  |
| 1.1 <i>Údaje o VŠERS:</i>   | 6         |
| 1.2 <i>Organizační struktura školy</i>  | 6         |
| 1.3 <i>Zastoupení školy v reprezentaci českých vysokých škol:</i>   | 7         |
| 1.4 <i>Zastoupení žen v akademických orgánech vysoké školy</i>  | 7         |
| <b>2 Kvalita a excelence akademických činností</b>  | <b>7</b>  |
| 2.1 <i>Řízení VŠERS</i>   | 7         |
| 2.2 <i>Zájem o studium na vysoké škole</i>  | 8         |
| 2.3 <i>Uplatnění absolventů</i>   | 8         |
| 2.4 <i>Studijní neúspěšnost</i>   | 9         |
| 2.5 <i>Kreditní systém</i>  | 9         |
| 2.6 <i>Školné v prezenční a kombinované formě studia</i>  | 10        |
| 2.7 <i>Odborná spolupráce VŠERS s regionem, propojení teorie a praxe a spolupráce s odběratelskou sférou</i>  | 10        |
| 2.8 <i>Kvalifikační a věková struktura akademických pracovníků</i>  | 12        |
| 2.9 <i>Rozvoj výzkumné a tvůrčí činnosti na VŠERS a posílení vazby mezi výzkumnou a vzdělávací činností.</i>  | 14        |
| 2.9.2 Projekty VŠERS, o. p. s. v roce 2006  | 15        |
| 2.9.2.1 <i>Analýza zájmu a potřeb organizací o společné vědecké a výzkumné projekty s vysokými školami (v rámci projektu ESF Blíže k zelenému stromu)</i> | 15        |
| 2.9.2.2 <i>Blíže k zelenému stromu (CZ.04.1.03/3.2.15.1/0126)</i>   | 16        |
| 2.9.2.3 <i>Výzkum „Institucionalizace rovnosti šancí žen a mužů ve veřejné správě“</i>  | 16        |
| 2.9.2.4 <i>Výzkum zastoupení českých mléčných výrobků v obchodních řetězcích v ČR</i>   | 16        |
| 2.9.2.5 <i>Omnibus 2006 ZS</i>  | 17        |
| 2.9.2.6 <i>Budoucnost regionálních rozvojových agentur v České republice</i>  | 17        |
| 2.9.2.7 <i>Výzkum spokojenosti cestujících Dopravního podniku města České Budějovice s kvalitou poskytované služby</i>                                    | 17        |
| 2.9.2.8 <i>Regionální management jako cesta k udržitelnému rozvoji venkovských regionů</i>  | 18        |
| 2.9.2.9 <i>Posílení absorpční a administrativní kapacity Jihočeského kraje</i>  | 18        |
| 2.9.3 <i>Připravované projekty VŠERS v roce 2006</i>  | 18        |
| 2.10 <i>Materiální, technické a informační zajištění</i>  | 19        |
| 2.10.1 <i>Knihovna</i>  | 19        |
| 2.10.2 <i>Infrastruktura VŠERS (materiální, technické a informační zajištění)</i>   | 20        |
| <b>3 Kvalita a kultura akademického života</b>  | <b>22</b> |
| 3.1 <i>Sociální záležitosti studentů a zaměstnanců</i>  | 22        |
| 3.2 <i>Mimořádně nadaní studenti</i>  | 22        |
| 3.3 <i>Ubytovací a stravovací služby VŠERS</i>  | 22        |
| <b>4 Internacionalizace</b>   | <b>23</b> |
| 4.1 <i>Strategie VŠERS v oblasti mezinárodní spolupráce</i>   | 23        |
| 4.2 <i>Členství akademických pracovníků VŠERS v mezinárodních a profesních organizacích a sdruženích</i>  | 24        |
| 4.3 <i>Mobilita studentů</i>  | 24        |
| <b>5 Zajišťování kvality činností realizovaných na VŠERS</b>  | <b>25</b> |
| 5.1 <i>Mezinárodní hodnocení vysoké školy</i>   | 25        |
| 5.2 <i>Národní hodnocení vysoké školy</i>   | 25        |
| <b>6 Rozvoj vysoké školy</b>  | <b>27</b> |

|            |  |           |
|------------|--|-----------|
| <b>6.1</b> | <b>Rozvoj školy</b>  | <b>27</b> |
| <b>6.2</b> | <b>Rozvoj vědecké a vědeckovýzkumné činnosti</b>           | <b>28</b> |
| <b>7</b>   | <b>Centrum celoživotního vzdělávání</b>                    | <b>30</b> |
| <b>7.1</b> | <b>Vzdělávání pracovníků ve veřejné správě ČR</b>          | <b>30</b> |
|            | <b>31</b>  |           |
| <b>7.2</b> | <b>Kurzy a semináře</b>                                    | <b>31</b> |
| <b>7.3</b> | <b>Další vzdělávání pedagogických pracovníků</b>           | <b>31</b> |
| <b>8</b>   | <b>Ediční činnost VŠERS</b>                                | <b>32</b> |
| <b>8.1</b> | <b>Zaměření ediční činnosti v roce 2006</b>                | <b>32</b> |
| <b>8.2</b> | <b>VYDANÉ PUBLIKACE 2006</b>                               | <b>32</b> |
| <b>9</b>   | <b>Závěr</b>   | <b>35</b> |
| <b>9.1</b> | <b>Shrnutí</b>   | <b>35</b> |
| <b>9.2</b> | <b>SWOT analýza</b>  | <b>36</b> |
| <b>9.3</b> | <b>Stručné zhodnocení plnění Dlouhodobého záměru VŠERS</b> | <b>38</b> |
|            | <b>Přílohy</b>   | <b>39</b> |

## Seznam příloh:

|                             |  |
|-----------------------------|--|
| <b>Tabulka 1</b>            | Přehled členství VŠERS v organizacích sdružujících vysoké školy, mezinárodních a profesních organizacích |
| <b>Tabulka 2a</b>           | Kvalita a excellence akademických činností   |
| <b>Tabulka 2b</b>           | Přehled počtu kurzů celoživotního vzdělávání na VŠERS  |
| <b>Tabulka 2c</b>           | Přehled počtu účastníků kurzů celoživotního vzdělávání   |
| <b>Tabulka 3</b>            | Zájem uchazečů o studium na škole  |
| <b>Tabulka 4</b>            | Přehled počtu studentů v akreditovaných studijních programech k 31.10. 2006                              |
| <b>Tabulka 5</b>            | Přehled počtu absolventů v akreditovaných studijních programech od 1.1. 2006 do 31.12. 2006              |
| <b>Tabulka 6</b>            | Přehled počtu neúspěšných studentů v akreditovaných studijních programech od 1.1. 2006 do 31.12.2006     |
| <b>Tabulka 7a</b>           | Věková struktura akademických pracovníků VŠERS   |
| <b>Tabulka 7 b</b>          | Přehled o počtu akademických pracovníků k 31. 12. 2006   |
| <b>Tabulka 8</b>            | Přehled grantů, výzkumných projektů, patentů a dalších tvůrčích aktivit VŠERS                            |
| <b>Tabulka 9</b>            | Vysokoškolské knihovny, knihovnicko-informační služby  |
| <b>Tabulka 10a,b,c</b>      | Zapojení VŠERS v programech mezinárodní spolupráce ve vzdělávání   |
| <b>Tabulka 11</b>           | Přehled studijních programů akreditovaných v cizích jazycích   |
| <b>Tabulka 12</b>           | Čerpání finančních prostředků ze Strukturálních fondů EU   |
| <b>Tabulka 13a, b, c, d</b> | Věková a profesní statistika   |
| <b>Tabulka 14</b>           | Statistika známek  |
| <b>Tabulka 15</b>           | Nárůst počtu studentů  |

# 1 Úvod

## 1.1 Údaje o VŠERS:

Název: Vysoká škola evropských a regionálních studií, o. p. s. (VŠERS)  
Adresa: Žižkova 4/6, 370 01 České Budějovice  
Tel: 386 116 811  
Tel. rektor: 602 474 927

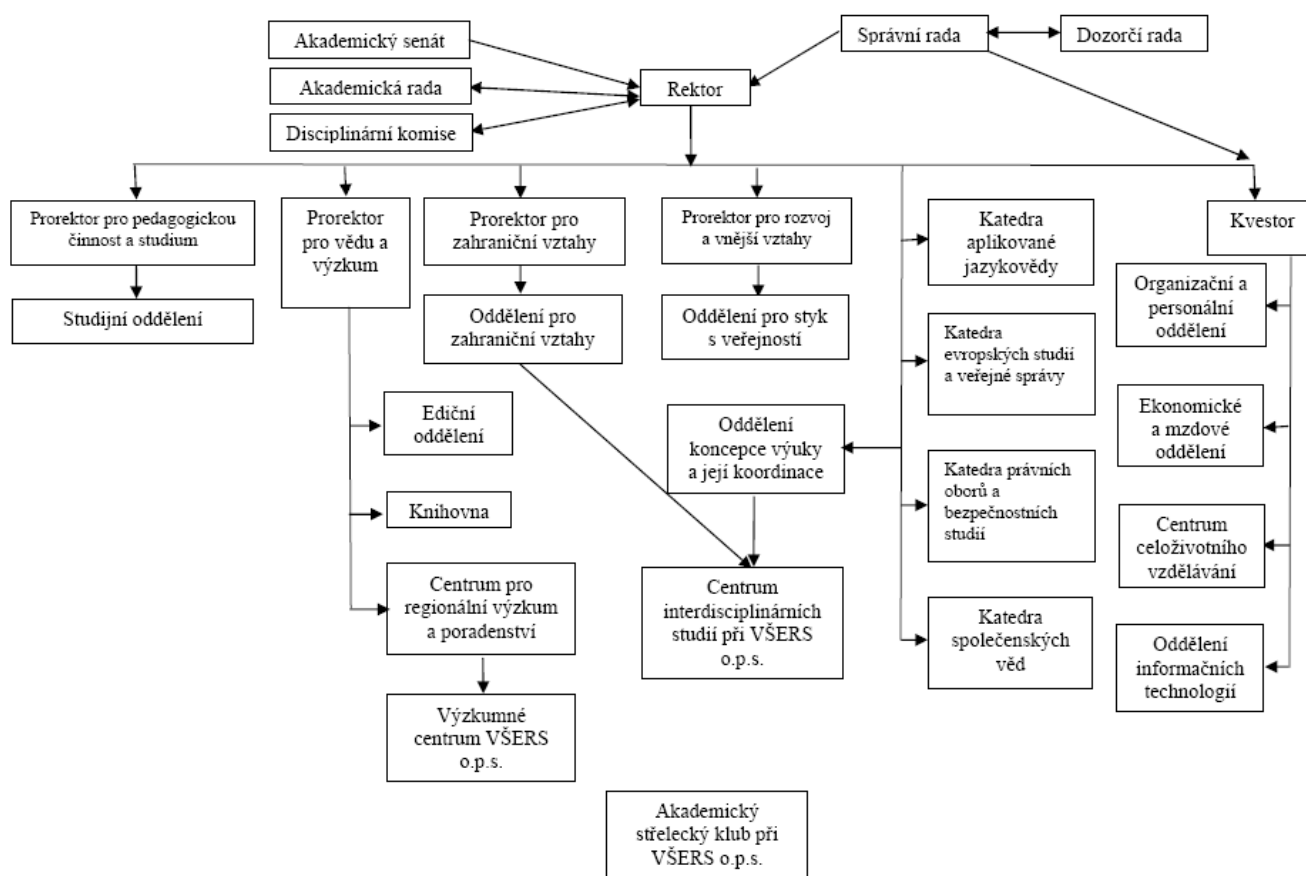
Ostatní pracoviště školy: Trägerova ulice č. 44/378, České Budějovice  
Dlouhá 8 a Dlouhá 163, Příbram

E-mail: [info@vsers.cz](mailto:info@vsers.cz)  
http: <http://www.vsers.cz>

Státní souhlas k působení jako soukromá vysoká škola byl udělen  
29. srpna 2003, č.j. 25 422/2003-30.

Rektor vysoké školy: prof. Dr. Josef Dolista, Ph.D., Th.D.  
Statutární zástupce rektora: prof. PhDr. Emanuel Pecka, CSc.

## 1.2 Organizační struktura školy



## **1.3 Zastoupení školy v reprezentaci českých vysokých škol:**

### **Rada vysokých škol:**

*Člen sněmu a předsednictva:* doc. PhDr. Rudolf Kučera, CSc.

*Pracovní komise pro kvalitu vysokých škol a její hodnocení:* doc. PhDr. Rudolf Kučera, CSc.

*Externí člen pracovní komise pro soukromé vysoké školy:* Dr. Mgr. Lubomír Pána

*Externí členka pracovní komise pro kvalitu škol a její hodnocení:* doc. Ing. Růžena Krninská, CSc.

### **Česká konference rektorů:**

prof. Dr. Josef Dolista, Ph.D., Th.D.

### **Univerzita Palackého v Olomouci:**

člen vědecké rady: prof. Dr. Josef Dolista, Ph.D., Th.D.

### **Akademia Policajného sboru v Bratislave:**

člen vědecké rady: prof. PhDr. Jaroslav Erneker, DrSc.

### **Vysoká škola zdravotnická sv. Alžběty v Bratislavě:**

člen vědecké rady: prof. Dr. Josef Dolista, Ph.D., Th.D.

### **Policejní akademie ČR v Praze:**

člen vědecké rady: plk. JUDr. Bohumil Bezemek

### **Odborná komise pro společenské a humanitní vědy Rady pro výzkum a vývoj vlády ČR:**

člen komise: prof. Dr. Josef Dolista, Ph.D., Th.D.

### **Členství školy v profesních organizacích:**

Česká společnost pro politické vědy

*Člen výboru ČSPV:* prof. Dr. Josef Dolista, Ph.D., Th.D.

*Revizor ČSPV:* Dr. Mgr. Lubomír Pána

V rámci České společnosti pro politické vědy založila vysoká škola jihočeskou pobočku ČSPV, která má 56 členů.

## **1.4 Zastoupení žen v akademických orgánech vysoké školy**

*Akademická rada VŠERS:* doc. Ing. Darja Holátová, Ph.D.

*Akademický senát VŠERS:* Jana Mesarčová, místopředsedkyně akademického senátu

Mg. Andrea Formánková, členka akademického senátu

## **2 Kvalita a excelence akademických činností**

### **2.1 Řízení VŠERS**

Rektor sleduje aktivitu pracovníků každý měsíc a vyhodnocuje jejich činnost. Vedoucí kateder předkládají ke konci měsíce zprávu o činnosti katedry.

Pravidelně se konají porady vedení (rektor, prorektori, kvestor, předseda Akademického senátu), na které jsou podle potřeby přizváni zástupci kateder nebo oddělení. Na poradách se probírají aktuální témata týkající se chodu vysoké školy a koncepčnost rozvoje školy.

Pravidelně se konají kolegia rektora, kterých se účastní zástupci VŠERS (rektor, prorektor, kvestor, předseda Akademického senátu, vedoucí kateder, vedoucí oddělení) a jiných institucí. Na kolegiích se hodnotí koncepčnost školy a hledají se nové podněty ke zkvalitnění činnosti vysoké školy.

Akademická rada je složena z interních a externích odborníků, kteří schvalují koncepci školy a všechny další dokumenty, které vyžadují jejich schválení. Akademická rada odpovídá na dotazy rektora a prorektorů, které směřují k profesionálnímu výkonu školy. Koncepci školy schvaluje také správní rada.

Řízení SVŠ nabízí podněty k publikační činnosti jednotlivých vyučujících s konkrétními kontrolními mechanismy vždy na konci kalendářního roku a stimuluje k výzkumu jednotlivé pracovníky.

### **Cíle řízení jsou především:**

1. Zkvalitnění studia v bakalářských studijních programech ze strany studentů.
2. Příprava studentů na uplatnění na trhu práce.
3. Zvýšení kvality pedagogické činnosti.
4. Vytváření spolupráce s jinými vysokými školami v terciálním vzdělávání.
5. Stimulace pedagogů k dalšímu vzdělávání.
6. Podpora identifikace nepedagogických pracovníků ke VŠERS.
7. Získávání nových pedagogů.
8. Řízení směřuje k dialogu mezi studentskou obcí a vedením školy.
9. Kontrolní činnost vytčených cílů, které vyplývají z kolegia rektora a porad vedení.

## **2.2 Zájem o studium na vysoké škole**

Přijímací řízení pro akademický rok 2006/2007 proběhlo v několika termínech podle podmínek přijetí ke studiu daných opatření rektora. Do termínů podání přihlášky ke studiu přišlo na vysokou školu 311 přihlášek. Přijímacího řízení se zúčastnilo 260 uchazečů. Po vyhodnocení přijímacího řízení splnilo podmínky přijetí 248 uchazečů, do akademického roku 2006/2007 se zapsalo a nastoupilo 221 studentů. Přehled uveden v tabulce č. 3 v příloze.

## **2.3 Uplatnění absolventů**

V roce 2006 ukončilo studium na VŠERS celkem 68 absolventů, z toho 15 v denní a 53 v kombinované formě studia.

VŠERS zjišťovala uplatnění absolventů, zejména u prezenčního studia, kde se nepředpokládá, že student je v pracovním poměru již během doby studia na vysoké škole. Studenti byli kontaktováni telefonicky a e-mailem. Bylo zjištěno, že velká část absolventů pokračuje v navazujícím magisterském studiu na vysokých školách nebo univerzitách. Proporcionální zastoupení absolventů VŠERS mezi veřejnými institucemi a soukromým sektorem se nepodařilo přesně stanovit, neboť kontakty zanechané studenty v mnohých případech již nejsou aktuální, čímž škola ztrácí potřebnou možnost pro další komunikaci se studentem a sledování jeho profesního vývoje.

Na základě těchto zjištění se vedení VŠERS rozhodlo cíleně vyvíjet aktivity směřující k zachycení uplatnění absolventa, také v návaznosti na požadavek MŠMT týkající se sledování a vykazování zaměstnatelnosti absolventů. Jedná se zejména o oslovení studentů ještě před závěrem studia a následnou evidenci kontaktů a uplatnění absolventů, která bude průběžně aktualizována. Tuto evidenci povede oddělení odborné praxe ve spolupráci se studijním oddělením. Z těchto míst rovněž vychází aktivity týkající se zjišťování kompatibility schopností studentů s požadavky zaměstnavatelů, zejména veřejných institucí a soukromých organizací, což probíhá v souvislosti s projektem školy „Blíže k zelenému stromu“, jehož cílem je zvýšení zaměstnatelnosti absolventů vysokých škol na trhu práce prostřednictvím odborné praxe a posílením kontaktů s budoucími zaměstnavateli.

Z ohlasů účastníků projektu na straně organizací dosud vyplynulo, že student VŠERS je ve většině případů schopen během praxe flexibilně plnit požadavky zaměstnavatele v rámci své získávané odbornos-



ti, pozitivní reference získáváme zejména z veřejného sektoru (Krajský úřad Jihočeského kraje, Krajský soud v Českých Budějovicích), ale i ze soukromých firem. Komunikace s organizacemi, kterou hodláme dále v rámci projektu „Blíže k zelenému stromu“ ale i v rámci výzkumných aktivit školy nadále rozvíjet, by měla přispět ke získání čerstvých informací o požadavcích zaměstnavatelů a tomu odpovídajícímu přizpůsobení profilu absolventa inovací některých předmětů, účastí specialistů z praxe ve výuce, nebo samotnou odbornou praxí studenta během studia s možností cílené přípravy na budoucí zaměstnání.

Dalším krokem, který VŠERS učinila pro získání kompletnějších informací o zaměstnatelnosti vlastních absolventů, je zahájení jednání s Úřadem práce v Českých Budějovicích, který přislíbil spolupráci a eviduje jak případné nezaměstnané studenty, tak délku nezaměstnanosti absolventa po ukončení studia. K prosinci 2006 Úřad práce v Českých Budějovicích neměl v evidenci žádného absolventa naší školy.

## 2.4 Studijní neúspěšnost

Způsob kontroly studia je proveden kontrolou zápisů v indexech, na zápisových listech a v počítačovém programu ISvoš. Provádí se vzhledem ke kreditnímu systému po mezním ročníkovém termínu, kterým je konec zkouškového období v polovině září.

V roce 2006 studia přerušilo 10 studentů, 2 studenti opakují ročník, 24 studentů studium ukončilo (6 studentů bylo vyloučeno a 18 studium ukončilo z vlastního rozhodnutí).

## 2.5 Kreditní systém

Vysoká školy evropských a regionálních studií pracuje s Evropským kreditním transfer systémem - ECTS (European Credit Transfer and Accumulation System). V rámci internacionalizace studia na VŠERS

- je zavedeno užívání evropského systému transferu kreditů (ECTS);
- je zavedeno vydávání vícejazyčného Dodatku k diplomu všem absolventům.

Cílem zavedení a využívání evropského systému transferu kreditů (ECTS) na VŠERS a vydávání Dodatku k diplomu (The Diploma Supplement) je zapojení se do Evropského prostoru. Používání ECTS má vliv na větší zprůhlednění systému studia, umožní studentům větší volnost volby studijních předmětů v rámci studijních programů dle jejich zaměření a umožní dosažení možnosti větší mobility studentů v rámci škol i v mezinárodním měřítku.

Uznávání dosažených studijních výsledků a profesní připravenosti pod ECTS a uznávání Dodatku k diplomu, přispívá k zvýšení konkurenční schopnosti VŠERS jako instituce, vytvoření prostoru pro mobilitu studentů i vyučujících internacionalizací studia a uplatnění absolventů VŠERS na trhu práce, v podnicích a institucích Evropského prostoru.

Studium na VŠERS se řídí ECTS kreditním systémem, který je založen na celkovém pracovním výkonu studenta, nejen na hodinách přímého kontaktu se školou a užívá se pro kvantifikaci studijní zátěže jednotlivých předmětů. Studium se uskutečňuje v akreditovaných studijních programech a oborech bakalářského typu. Je organizováno formou presenčního a kombinovaného studia. Studium je ve všech formách a typech zakončeno státní závěrečnou zkouškou, jejíž nedílnou součástí je obhajoba bakalářské práce.

Kredit jako základní jednotka kreditního systému ECTS:

- je numerickou hodnotou, která se přisuzuje jednotlivým kursům, podle práce vynaložené studentem, k úspěšnému absolvování kursu;
- odráží množství práce, spojené s daným kursem, ve vztahu k celkovému objemu práce spojenému s absolvováním ročního studijního plánu daného oboru za celý akademický rok; jedná se o tyto formy, přednášky; semináře, praktická cvičení; konzultace (tutorials); odborné praxe; terénní exkurse; samostudium studenta (v knihovně i doma); seminární práce; příprava bakalářské práce a další aktivity.

ECTS kredity jsou spíše relativní, než absolutní mírou práce studenta. Specifikují, jaký podíl z celoročního výkonu připadá na daný kurs ve studijním programu VŠERS.

## Zásady využívání kreditního systému

1. jeden kredit představuje 1/60 průměrné roční zátěže studenta při standardní době studia a při doporučeném studijním plánu a to:

- v semestru na 14 týdnů výuky připadá: min. 30 kreditů
- v akademickém roce na 28 týdnů výuky připadá: min. 60 kreditů;

2. každému předmětu je přiřazen počet kreditů, který vyjadřuje relativní míru zátěže studenta, nutnou pro úspěšné ukončení daného předmětu;

3. hodnota přiznaná předmětu je vyjádřena celým číslem;

4. zakončením předmětu získává student počet kreditů přiřazených danému předmětu;

5. kredity získané v rámci jednoho studijního programu se počítají;

6. kontrola studia probíhá prostřednictvím kontroly kumulovaného počtu kreditů.

V každém akademickém roce je prováděna ve stanovených termínech kontrola, zda student získal v uvedené části studia potřebný počet kreditů v předepsané struktuře stanovený studijním programem. Student musí dosáhnout min. 60 kreditů za jeden ročník. Kontrola počtu kreditů pro pokračování studia v dalším akademickém roce je povinná. Pokud student nezískal počet kreditů nutný pro pokračování ve studiu, nemůže být zapsán do dalšího akademického roku.

Centrální evidenci o studijních výsledcích vede a její správnost kontroluje studijní oddělení. Na požádání vydá studentovi doklad o absolvovaných předmětech v případě potřeby i v prepisu podle standardu ECTS. Kreditový systém je zakotven v Studijním a zkušebním řádu VŠERS.

V Dodatku k diplomu jsou uvedeny všechny předměty, známky z absolvovaných předmětů a jejich kredity.

VŠERS se připravuje na získání Certifikátů Evropské komise „ECTS Label“ a certifikát Evropské komise „Diploma Supplement Label“, které jsou známkou kvality kreditního systému; známkou kvality udělovaného Dodatku k diplomu; konkurenční výhodou při soutěži v projektech Evropské unie a získávání studentů ze zahraničí.

## 2.6 Školné v prezenční a kombinované formě studia

Školné v prezenční a kombinované formě studia bylo v ak. roce 2006/2007 vybráno ve výši 17.301.035,- Kč.

Výše školného pro prezenční a kombinované studium v jednotlivých ročnících bylo stejné, tj. pro třetí ročník 38.400,- Kč, pro druhý ročník 39.600,- Kč a pro první ročník 39.900,- Kč. Zvyšování školného je plánované o inflační index. Pro rok 2007 (akademický rok 2007/2008) bude školné 40.800,- Kč pro nově přijímaný první ročník (v následujících letech pak bude opět zvyšováno podle dlouhodobého plánu na 42.000,- Kč a 43.200,- Kč).

## 2.7 Odborná spolupráce VŠERS s regionem, propojení teorie a praxe a spolupráce s odběratelskou sférou

Odborná spolupráce VŠERS s regionem, propojení teorie a praxe a spolupráce s odběratelskou sférou byla v roce 2006 realizována ve čtyřech rovinách.

1. pořádání/spolupořádání odborných seminářů a konferencí
2. vědeckovýzkumná činnost
3. vzdělávací aktivity zaměřené na podporu rozvoje regionu
4. účast předních odborníků regionu při výuce

Vysoká škola evropských a regionálních studií v roce 2006 pořádala mezinárodní konferenci „T. G. Masaryk a jeho význam pro současnost“, 3. ročník regionální vědecké konference „Genius loci českého jihozápadu“ a konferenci „K 10. výročí otevření supermarketu Terno v Českých Budějovicích“. Dále byl pořádán v Lukách nad Jihlavou, ve spolupráci se Západočeskou univerzitou a Ostravskou univerzitou, workshop „Strategie dalšího rozvoje v mikroregionech“ a workshop „Management regionálního rozvoje II.“ v Telči. Ve spolupráci s Vysokou školou ekonomickou v Praze, fakultou Mezinárodních vztahů, kated-

rou Politologie jsme uspořádali X. studentskou vědeckou konferenci „Volby 2006 v ČR a SR: výsledky a důsledky“.

Některé z těchto konferencí a workshopů byla pořádána pod záštitou projektu „Blíže k zelenému stromu“ (CZ.04.1.03/3.2.15.1/0126), což je projekt zaměřený na spolupráci vysokého školství a praxe. Průběžné výsledky a naplňování projektu bylo zhodnoceno na prosincovém pracovním workshopu v Třeboni, kterého se zúčastnili kromě zástupců partnerských vysokých škol i zástupci významných regionálních firem.

Ve spolupráci s jihočeskou pobočkou České společnosti pro politické vědy škola uskutečnila celou řadu besed a přednášek s předními regionálními odborníky a politiky. Například s poslancem PS PČR za ODS Tomem Zajíčkem k „Veřejné správě a regionální politice“, s ministrem kultury MgA. Vítězslavem Jandákem k „Vztahu církve a státu“ a „Péči o kulturní památky“, s místopředsedou PS PČR JUDr. Vojtěchem Filipem k „Evropské integraci“ a „Smlouvě o ústavě pro Evropskou unii“, s předsedou vlády ČR ing. Jiřím Paroubkem k „Evropské unii a zahraniční politice ČR“.

Vědecko-výzkumná činnost je zaměřena koncepčně na poskytování podpory při institucionálním rozhodování, a to nabídkou služeb na podporu podnikání/rozhodování prostřednictvím sběru, analýzy a interpretace dat, marketingových studií a nabídkou služeb na přípravu projektů ze strukturálních fondů Evropské unie.

Příklady zaměření výzkumu:

- zajištění služeb a uspokojování potřeb obyvatel
- analýzy dopravní obslužnosti v regionu
- analýza regionálního trhu potravin
- rozvoj mikroregionů
- vztah české majority a národnostních menšin

Kromě výše zmiňovaných aktivit se v roce 2006 podařilo získat dva velmi významné projekty, které bude vysoká škola realizovat od roku 2007 – Společný komunitní plán Jihočeského kraje – Střednědobý plán rozvoje sociálních služeb Jihočeského kraje (CZ.04.1.05/3.2.43.1) a projekt Inovací studijních předmětů ke zlepšení zaměstnatelnosti absolventů VŠERS (CZ.04.1.03/3.2.15.3/0424), což jsou projekty, které významně podpoří uplatnitelnost absolventů vysoké školy a zároveň prohloubí spolupráci mezi vysokou školou a regionem. Jsou inovovány tyto předměty: Krizové projekty, Obecná ekonomie, Politické systémy v demokratických zemích Evropy, Práce s agenturními a elektronickými informacemi, Profesní etika, Řízení a manažerské dovednosti, Sociální komunikace ve veřejné správě, Společenský a protokolární styk, Úvod do filozofie, Úvod do genderových studií, Veřejná ekonomie.

| <b>Projekty realizované v roce 2006</b>  |  |                         |  |                              |
|--|--|-------------------------|--|------------------------------|
| <b>Název výzkumného nebo dalšího úkolu</b>   | <b>Zadavatel 1)</b>                          | <b>Termín řešení 2)</b> | <b>Řešitelé z VŠ 3)</b>                | <b>Přínos /v tis. Kč/ 4)</b> |
| Analýza zájmu a potřeb organizací o společné vědecké a výzkumné projekty s vysokými školami (v rámci projektu ESF Blíže k zelenému stromu) | MŠMT<br>ESF                                  | 2005-2007               | L. Skořepa<br>J. Dušek                 | 170                          |
| Blíže k zelenému stromu (CZ.04.1.03/3.2.15.1/0126)   | MŠMT<br>ESF                                  | 2005-2007               | L. Skořepa<br>J. Dušek<br>J. Vejvodová | 4 485                        |
| Výzkum zastoupení českých mléčných výrobků v obchodních řetězcích v ČR   | AK ČR  | 2006                    | L. Skořepa<br>J. Dušek<br>J. Vejvodová | 50                           |
| Omnibus 2006ZS   | VŠERS<br>BMP<br>KU                           | 2006                    | L. Skořepa<br>J. Dušek                 | 50                           |
| Budoucnost regionálních rozvojových agentur v České republice  | MMR  | 2005-2006               | L. Skořepa                             | 386                          |
| Výzkum spokojenosti cestujících Dopravního podniku města České Budějovice s kvalitou poskytované služby                                    | Dopravní podnik města České Budějovice, a.s. | 2005-2006               | L. Skořepa<br>J. Dušek                 | 64                           |
| Regionální management jako cesta k udržitelnému rozvoji venkovských regionů  | MMR  | 2004-2006               | L. Skořepa<br>L. Pána<br>J. Dušek      | 295                          |
| Posílení absorpční a administrativní kapacity Jihočeského kraje  | SROP   | 2006-2007               | J. Karasová                            | 300                          |
| Institucionalizace rovnosti šancí žen a mužů ve veřejné správě   | MŠMT<br>ESF                                  | 2005-2007               | E. Půlkrábková                         | 100                          |

Významnou oblastí, která napomáhá odborné spolupráci VŠERS s regionem, propojení teorie a praxe a spolupráci s odběratelskou sférou, je oblast vzdělávací. Výuky v prezenční i kombinované formě studia na vysoké škole se zúčastnila řada předních odborníků (viz kap. 2.8.). Dále se jedná například o celoživotního vzdělávání, které je zaměřeno především na vzdělávání pracovníků veřejné správy v regionu, a další vzdělávací aktivity např. projekt „Posílení absorpční a administrativní kapacity Jihočeského kraje“.

Celá tato oblast má umožnit koordinaci vědecko-výzkumných a vzdělávacích činností školy zaměřených na zvyšování připravenosti studentů na výkon budoucího povolání.

Přesun rozhodování a odpovědnosti na regionální, krajskou a místní úroveň vyžaduje nový odpovědný přístup k procesu rozhodování. Situační analýza je nedílnou součástí většiny projektů. VŠERS tak dle svých možností a odborného zaměření přispívá k rozvoji regionu.

## **2.8 Kvalifikační a věková struktura akademických pracovníků**

Kvalifikační a věková struktura akademických pracovníků odpovídá záměrům, které uváděla škola v podkladových materiálech Akreditační komisi.

Průměrný věk profesorů je 64 let, docentů 60 let, odborných asistentů 41 let a lektorů 37 let. Věkovou strukturu akademických pracovníků uvádí tabulka č. 13, celkový a přepočtený počet akademických pracovníků tabulka č. 7a, přehled o počtu vyučujících tabulka č.7b.

### **Interní vyučující:**

#### *Interní profesori:*

prof. Dr. Josef Dolista, Ph.D., Th.D., prof. PhDr. Jaroslav Erneker, DrSc., prof. PhDr. Emanuel Pecka, CSc., prof. Dr. Gabriel Švejda, CSc.

#### *Interní docenti:*

doc. Ing. Darja Holátová, Ph.D. (od 1. 6. 2006 jmenována docentkou), doc. JUDr. Vilém Kahoun, Ph.D., doc. PhDr. Rudolf Kučera, CSc., doc. MUDr. Petr Petr, Ph.D., doc. PhDr. Jan Rataj, CSc.

#### *Interní odborní asistenti:*

Mgr. Vladimír Čížek, DiS., ing. Jiří Dušek, PhDr. PaedDr. Zbyněk Holub, Ph.D., RNDr. Vladimír Kostka, PaedDr. Vladimír Kříž, Dr. Mgr. Lubomír Pána, Ing. Ladislav Skořepa, Ph.D.

#### *Interní asistenti:*

Mgr. Liana Jedličková (od 1. 9. 2006), Mgr. Eva Markvartová (do 30. 8. 2006), Steven D. Riley, BA. (do 30. 8. 2006), Mgr. Richard Říha (od 1. 9. 2006)

### **Externí vyučující:**

*Externí profesori:* prof. MVDr. Jiří Vítovec, DrSc.

#### *Externí docenti:*

doc. PhDr. Dušan Brandtner, doc. PhDr. Karel Dvořák, CSc., doc. Ing. Vladimír Hanzal, CSc., doc. Ing. Jan Knop, CSc., doc. Ing. Růžena Krninská, CSc., doc. Ing. Antonín Plaček, CSc., doc. PhDr. Oldřich Ševčík, CSc., doc. PhDr. Jan Vlášil, CSc., doc. ThLic. Martin Weis, Th.D., doc. PhDr. Helena Záškodná, CSc.

V průběhu roku postupně přebíral přednášky doc. Brandtnera pan doc. Kučera. Doc. Brandtner tak již od druhého pololetí vykonává pouze funkci předsedy disciplinární komise, vedoucího bakalářských prací a konzultanta studijního oddělení.

#### *Externí odborní asistenti:*

JUDr. Miloslav Boudník, JUDr. Ing. Tomáš Bouzek, Ing. Monika Březinová, Ph.D., Antonín Čupera, promováný právník, Ing. Hana Divišová, JUDr. Zdeněk Drtina, Ph.D., Mgr. Tomáš Fantyš, JUDr. Soňa Fišerová, Mgr. Andrea Formánková, PhDr. Alena Hrdličková, CSc., JUDr. Rudolf Hrubý, Ing. Lenka Hryzbilová, Ph.D., Ing. Miroslav Hule, PhDr. et Dipl.-Pol. Martin Jeřábek, Ph.D., Ing. Milan Jílek, Ph.D., Ing. Iva Klementová, Ph.D., JUDr. Zdeňka Koželuhová, Mgr. Daniel Krajčo, Ing. Jana Krbová, JUDr. Marie Krybusová, Mgr. Josef Kříha, Ing. Aleš Lisa, PhDr. Milan Lupták, CSc., JUDr. Bohuslav Petr, Ph.D., JUDr. Bohuslav Petr ml., JUDr. Petr Petr ml., PhDr. Jaromír Procházka, Ing. Václav Protiva, Mgr. Jiří Schmidt, Ing. Jana Skálová, RNDr. Markéta Slábová, JUDr. Daniela Smetanová, JUDr. Ing. Zdeněk Solař, Dr., Lic.iur., JUDr. Roman Svatoš, JUDr. Martin Šimák, JUDr. Jiří Trnka, RNDr. Helena Vaisová, Mgr. Jana Valdřová, Dr., Mgr. Vojtěch Valsa, JUDr. Eva Zajíčková, Ing. Robert Zeman, Ph.D.

#### *Externí lektori:*

Mgr. Hana Bušková, Hana Číhalová, Mgr. Josef Fryš, Paul Ant. Gribbin, M.A., PhDr. Lenka Havelková, Mgr. Daniel Hegr, Mgr. Hana Horáková, Mgr. Petra Hronková, Mgr. František Jantač, PhDr. Bohumil Kopřiva, PaedDr. Miloslava Korostenská, Mgr. Jiří Korostenski, CSc., Mgr. Milan Kovář, Christopher Koy, M.A., Mgr. Eva Kratochvílová, Mgr. Petra Krejčí, Mgr. Karel Kříž, Mgr. Petra Lávičková, Mgr. Andrea Lexová, Ing. Lenka Martinková, PhDr. Jana Maříková, Irina Mečířová, Mgr. Janeta Midžić, Mgr. Zlatana Midžić, Ing. Bohdana Mrvíková, Markéta Popovičová, Mgr. Petr Prejzek, Mgr. Věra Prunerová, Mgr. Nikola Rejdová, Mgr. Pavel Sedláček, Mgr. Klára Sedláčková, Mgr. Šárka Sedláčková, Mgr. Jan Strachota, Mgr. Martin Volný, Mgr. Nikola Vondráková

Velký počet lektorů je zapříčiněn dvěma aspekty. Jednak tím, že konzultace jazyků u studentů kombinovaného studia probíhají ve studijních skupinách o 8 až 12 studentech. Všechny skupiny jednotlivých jazyků (anglický jazyk, německý jazyk, ruský jazyk, francouzský jazyk) probíhají současně. Například při sobotní výuce probíhají konzultace v 7 jazykových skupinách. Pak je potřebné zabezpečit v daný čas sedm lektorů anglického jazyka.

Jednou z hlavních priorit vysoké školy bylo zapojení přednášejících do vlastního zvyšování kvalifikace.

V tomto roce ukončila habilitační řízení a byla jmenována docentkou Ing. Darja Holátová, Ph.D. na Univerzitě Tomáše Bati ve Zlíně v oboru Management a ekonomika podniku.

Titul Ph.D. obdržel na Filozofické fakultě KU v Praze PhDr. et Dipl. Pol. Martin Jeřábek.

V roce 2006 se přihlásil k habilitačnímu řízení ing. Ladislav Skořepa, Ph.D. na České zemědělské univerzitě v Praze.

Byly vytvořeny předpoklady, aby se v následujícím roce se k habilitačnímu řízení přihlásí JUDr. Bohuslav Petr, Ph.D. na Právnické fakultě MU v Brně a PhDr. PaedDr. Zbyněk Holub, Ph.D. na Filozofické fakultě Univerzity Konstantína Filozofa v Nitře.

V roce 2006 zahájili doktorské studium: Ing. Jiří Dušek, na ZF JU České Budějovice, Mgr. Tomáš Cyril Havel na Univerzitě ve Vídni, Katolické teologické fakultě (Religionspedagogik), Mgr. Eva Markvartová, na FF UK v Praze, JUDr. Jiří Trnka na PF ZUČ v Plzni.

V doktorském studiu pokračovali: JUDr. Rudolf Hrubý na PF ZČU v Plzni, Ing. Aleš Lisa na FMV VŠE v Praze, Mgr. Vladimíra Nechvátalová na ZSF JU v Českých Budějovicích, Dr. Mgr. Lubomír Pána na FMV VŠE v Praze, RNDr. Markéta Slábová na BF JU v Č. Budějovicích, JUDr. Martin Šimák na ZSF JU v Českých Budějovicích.

## **2.9 Rozvoj výzkumné a tvůrčí činnosti na VŠERS a posílení vazby mezi výzkumnou a vzdělávací činností.**

Tvůrčí a výzkumná činnost VŠERS je zaměřena na fungování veřejné správy, činnosti neziskových organizací, vztahů k EU a další aktuální témata, zpracovaná na základě požadavků organizací a institucí.

Výzkumné aktivity VŠERS jsou v souladu s akreditovaným studijním programem a posláním definovaným při založení školy. Výzkum je zaměřen na problematiku institucí veřejné správy a nevyhýbá se spolupráce s podniky i institucemi celého regionu. Podle svých možností se podílí VŠERS i na řešení nadregionálních úkolů společně s dalšími vysokými školami a institucemi mimo region. Konkrétní výsledky spolupráce a společných grantů jsou uvedeny v dalších kapitolách a tabulkách.

VŠERS se zapojila do konkurenčního prostředí ve výzkumu a vývoji prostřednictvím grantových agentur, Evropského sociálního fondu i SROP, s cílem zvýšit svou úroveň materiální, personální odbornou. Výsledky projektů a nalezená řešení zvyšují prestiž VŠERS v oblasti veřejné správy i celého regionu. Spolupráce s organizacemi v regionu umožňuje získat zpětnou vazbu při zjišťování úrovně a uplatnění absolventů školy. V neposlední řadě je to i účast vynikajících pracovníků praxe na vzdělávacím procesu, která přispívá k jeho zkvalitnění.

V roce 2006 VŠERS předložila po výzvě MŠMT dva projekty do Evropského sociálního fondu a jednoho projektu do SROP. Dva projekty byly schváleny a jsou v současné době realizovány. Staly se významnou součástí výzkumných a vzdělávacích aktivit VŠERS.

### **2.9.1. Empirický výzkum a analýzy pro regionální instituce a organizace**

Praktická činnost studentů byla využita ke sběru a vyhodnocení dat. Studenti byli zapojeni do jednotlivých fází výzkumu a měli možnost získat praktické dovednosti odborné i komunikační.

### **Veřejná správa a neziskový sektor**

V minulém roce pokračoval dlouhodobý projekt, který přispívá k analýze veřejné správy v regionu. Tento projekt bude realizován i v dalších letech. Po konzultacích se zainteresovanými oborovými institucemi a významnými podniky z regionu bylo dotazníkové šetření zaměřeno na tyto zájmové oblasti:

- zdravotní a sociální služby v obcích
- využití komunitního plánování při řízení obcí
- přístupnost a konkrétní čerpání strukturálních fondů EU
- současná problematika řízení obcí
- fungování veřejné správy
- implementace managementu a marketingu do oblasti rozvoje obcí, měst a regionů

- rozvoj venkova a řídce osídlených oblastí
- udržitelný rozvoj měst a regionů
- hodnocení práce veřejné správy na zvolené úrovni
- využívání informačních technologií institucemi veřejné správy při komunikaci s občany

### **Podnikatelská sféra**

Vědecko-výzkumná činnost v oblasti podnikatelské sféry byla koncepčně zaměřena na poskytování podpory při institucionálním rozhodování, a to nabídkou služeb na podporu podnikání prostřednictvím sběru, analýzy a interpretace dat, marketingových studií a nabídkou služeb na přípravu projektů ze strukturálních fondů Evropské unie.

Konkrétní zaměření výzkumu:

- zajištění služeb a uspokojování potřeb obyvatel
- analýzy dopravní obslužnosti v regionu
- analýza regionálního trhu potravin
- preference forem cestovního ruchu
- podpora českých výrobků.

Marketingové výzkumy a výzkumy veřejného mínění byly realizovány podle specifických požadavků zákazníků.

Výsledky vědecko-výzkumné činnosti byly publikovány prostřednictvím odborného čtvrtletníku „Věc veřejná“, vědeckého časopisu „Auspicia“, formou článků v odborném tisku v oblasti samosprávy (časopisy Státní správa, Veřejná správa), v oblasti struktur a řídicí práce (Hospodářské noviny, Marketing a komunikace, Prostor apod.) i v regionálních médiích. Předběžné kontakty s těmito médii byly navázány. Pracovníci VŠERS navštívili řadu odborných tuzemských a mezinárodních konferencí, na kterých prezentovali výsledky vědecko-výzkumné činnosti. O spolupráci ve vědecké a výzkumné činnosti projeví další vysoké školy v tuzemsku i zahraničí.

Celá tato oblast má umožnit koordinaci vědecko-výzkumných a vzdělávacích činností školy zaměřených na zvyšování připravenosti studentů na výkon budoucího povolání.

Přesun rozhodování a odpovědnosti na regionální, krajskou a místní úroveň vyžaduje nový odpovědný přístup k procesu rozhodování. Situační analýza je nedílnou součástí většiny

projektů. VŠERS tak dle svých možností a odborného zaměření přispívá k rozvoji především jihočeského regionu.

### **2.9.2 Projekty VŠERS, o. p. s. v roce 2006**

VŠERS realizovala v roce 2006 devět projektů.

#### **2.9.2.1 Analýza zájmu a potřeb organizací o společné vědecké a výzkumné projekty s vysokými školami (v rámci projektu ESF Blíže k zelenému stromu)**

Zadavatel: MŠMT ČR, ESF, Termín řešení: 2005 - 2007

Výzkum „Analýza zájmu a potřeb organizací o společné vědecké a výzkumné projekty s vysokými školami“ realizovalo Výzkumné centrum VŠERS pro Vysokou školu evropských a regionálních studií v Českých Budějovicích ve spolupráci s dalšími univerzitami, Českou zemědělskou univerzitou v Praze a Vysokou školou polytechnickou v Jihlavě v roce 2006. Tento výzkum byl realizován v rámci realizace projektu „Blíže k zelenému stromu – Odborná praxe a posílení kontaktu s budoucími zaměstnavateli jako nástroj lepšího uplatnění absolventů vysokých škol na trhu práce“, registrační číslo projektu: CZ.04.1.03/3.2.15.1/0126 a je spolufinancován Evropským sociálním fondem a státním rozpočtem České republiky.

Výzkum byl realizován formou kvalitativního výzkumu. Zkoumaným vzorkem byla rozsáhlá cílová skupina 951 respondentů, kterým byly tazateli – proškolenými laiky, kladeny pevně stanovené formulace dotazů dle přesně stanovených kritérií týkající se problematiky zájmů a potřeb organizací o spolupráci s vysokými školami v oblasti vědecko-výzkumné a projektové činnosti.

### **2.9.2.2 Blíže k zelenému stromu (CZ.04.1.03/3.2.15.1/0126)**

Zadavatel: MŠMT ČR, ESF, Termín řešení: 2005 - 2007

V červnu 2005 schválilo Ministerstvo školství, mládeže a tělovýchovy ČR projekt „Blíže k zelenému stromu – Odborná praxe a posílení kontaktů s budoucími zaměstnavateli jako nástroj lepšího uplatnění absolventů vysokých škol na trhu práce“, jehož předkladatelem byla Vysoká škola evropských a regionálních studií, o. p. s. Celkové náklady projektu byly vyčísleny na 4 485 800 Kč.

Na projektu, který byl zahájen 1. prosince 2005, spolupracuje šestnáct partnerů (AGROSTROJ Pelhřimov, a. s., Magistrát města České Budějovice, AIESEC ČZU Praha, Česká zemědělská univerzita v Praze, ČSAD Jihotrans a. s., Dimenze Plzeň, s. r. o., Hospodářská komora Plzeň, Hospodářská komora Jihlava, Jednota spotřební družstvo České Budějovice, Karlovarský kraj, Úřad práce v Jihlavě, Krajský úřad Jihočeského kraje, Město Jindřichův Hradec, Město Písek, Západočeská univerzita v Plzni, Vysoká škola polytechnická Jihlava).

Kvantifikovatelným výstupem projektu je zvýšení zaměstnatelnosti 1240 studentů vysokých škol zajištěním odborných praxí a proškolením v nových a inovovaných předmětech. Posílí se nabídka exkurzí a účasti odborníků z praxe na výuce studentů. Studenti mají možnost zaměřit svou odbornou činnost na konkrétní problematiku organizací. Významným přínosem projektu je výukový program Kariérové poradenství, který studenta připravuje na plynulý přechod ze studia do praktické činnosti.

### **2.9.2.3 Výzkum „Institucionalizace rovnosti šancí žen a mužů ve veřejné správě“**

Zadavatel: MŠMT ČR, ESF, Termín řešení: 21. 1. 2006 – 30. 11. 2006

Tento výzkum byl realizován v rámci realizace projektu „Blíže k zelenému stromu – Odborná praxe a posílení kontaktu s budoucími zaměstnavateli jako nástroj lepšího uplatnění absolventů vysokých škol na trhu práce“, registrační číslo projektu: CZ.04.1.03/3.2.15.1/0126 spolufinancovaného Evropským sociálním fondem a státním rozpočtem České republiky.

Jako cíl výzkumu bylo stanoveno posouzení vyrovnanosti podílu mužů a žen ve vedoucích funkcích veřejné správy a jeho korelace s kariéřním růstem a úspěšností mužů/žen v podnikatelské sféře na příkladu vybraného regionu (zvolen region Vysočina) a verifikace vlivu genderového profilu androgynie (vyrovnaný poměr maskulinních a feminních rysů osobnosti) na možnost jednat více nezávisle na kulturních stereotypech vázících se na ženské pohlaví – vyšší situační adaptabilita v sociálním prostředí, vyšší sebevědomí, vyšší pracovní pozice. Sběr dat proběhl v souborech:

Správní pracovníci a zaměstnanci Magistrátu Jihlava; zjišťované údaje: pohlaví, věk, úroveň vzdělání, řadová nebo jmenovaná funkce, délka pracovního poměru, kariérový růst (červenec 2006).

Živnostníci (podnikatelé, podnikatelky) registrovaní živnostenským úřadem ve správním regionu města; zjišťované údaje: pohlaví, věk, druh živnosti, podnikatelská činnost, délka podnikání (červenec–srpen 2006).

Výzkumem byla zpracována základní databáze, se kterou je možné dále pracovat ve prospěch řešení problematiky genderových vztahů a genderově integrované společnosti. Tento výzkum je zároveň podkladem pro studijní materiál k předmětu „Institut rovnosti pohlaví na příkladu České republiky a vybraných zemí EU“.

### **2.9.2.4 Výzkum zastoupení českých mléčných výrobků v obchodních řetězcích v ČR**

Zadavatel: Agrární komora ČR, Termín řešení: 2006

Ve spolupráci s Agrární komorou České republiky bylo v listopadu 2006 realizováno šetření zaměřené na podíl mléka a mléčných výrobků domácí proveniencí v maloobchodních prodejnách distribučních řetězců. Cílem průzkumu bylo zjistit podíl českých mléčných výrobků (balené mléčné výrobky opatřené čárovým kódem EAN), umístění těchto výrobků a zastoupení mléčných výrobků označených značkou KlasA. Výzkum byl prováděn v supermarketech, hypermarketech a diskontech v Českých Budějovicích. Sběr dat realizovalo sedm dvojic studentů a jedna skupina kontrolní.

Průzkum byl zároveň zaměřen i na problematiku správné identifikace země původu potravin. Kromě identifikace země původu prováděli studenti i identifikaci EAN kódu, který nám sice neuvádí zemi původu ale místo registrace výrobce (první dvoj- až trojčíslí EAN kódu). Tato část výzkumu byla prováděna z toho důvodu, že z praktických zkušeností bývá u této skupiny výrobků (tj. výrobků s odlišným EAN kódem od



země původu) nejčastěji problém identifikovat zemi původu, protože zde často není uvedena, nebo je zde uvedeno zavádějící „vyrobena pro“. Studenti také zjišťovali, zda je na obale uvedena značka KlasA.

Výsledky šetření budou využity při jednání výrobců potravin s distributory a podpoře prodeje výrobků domácího původu.

#### **2.9.2.5 Omnibus 2006 ZS**

Zadavatel: VŠERS, BMP, KÚ Jihočeského kraje, Termín řešení: 2006

Na přelomu dubna a května 2006 realizovala Vysoká škola evropských a regionálních studií spolu se svými partnery (Českou zemědělskou univerzitou v Praze, Západočeskou univerzitou v Plzni a Vysokou školou polytechnickou v Jihlavě) dotazníkové šetření mezi občany ČR, které bylo zaměřeno zejména na občany Jihočeského kraje, Prahy, Středočeského kraje, Vysočiny a Plzeňského kraje. V rámci výzkumu bylo dotázáno 3454 respondentů, pouze na sérii otázek „G – Kostelecké uzeniny“ bylo dotázáno vzhledem k dodatečnému zařazení otázek jen 1751 respondentů. Dále bylo zařazeno i 7 otázek zaměřených na průmyslovou zónu Kolín, na kterou odpovídalo 139 respondentů v dané oblasti. Vybrané otázky z výzkumu byly položeny ve spolupráci se Slovenskou Polnohospodářskou Univerzitou v Nitře i 302 slovenským respondentům.

Na těchto výzkumech trvale spolupracují vysoké školy od roku 1999 s významnými potravinářskými společnostmi v České republice (Madeta a.s., Krahulík a.s., Budějovický měšťanský pivovar a.s., Bratři Zátkové a.s., spotřební družstvo Jednota České Budějovice, Kostelecké uzeniny). Dotazníková šetření v jednotlivých letech byla zaměřena na aktuální potřebu dat pro analýzu momentálních problémů společností a družstva na trhu. V nevýrazně lišících se obměnách se opakovaly tytéž otázky zaměřené na získávání dat, která by umožnila monitorovat významné faktory rozhodování spotřebitele na potravinářském trhu.

#### **2.9.2.6 Budoucnost regionálních rozvojových agentur v České republice**

Zadavatel: MMR ČR, Termín řešení: 2005 - 2006

Projekt byl schválen v rámci programu na podporu „Výzkum pro potřeby regionů“ vyhlášeného Ministerstvem pro místní rozvoj ČR. Jedná se o společný projekt Západočeské univerzity v Plzni, Ostravské univerzity v Ostravě a Vysoké školy evropských a regionálních studií, o. p. s. v Českých Budějovicích. Podíl z rozpočtu projektu pro VŠERS činil 386.000 Kč. Cílem projektu je na základě zahraničních zkušeností, analýzy vývoje a současné pozice ministerstva pro místní rozvoj a dalších zainteresovaných institucí, navrhnout určitý model (režim) budoucího fungování regionálních rozvojových agentur v ČR. Výstupem projektu bude odborná monografie a doporučení pro krajské samosprávy a pro ministerstvo pro místní rozvoj, jak zefektivnit činnost regionálních rozvojových agentur.

Projekt byl realizován v období 1. 9. 2005 – 31. 12. 2006.

#### **2.9.2.7 Výzkum spokojenosti cestujících Dopravního podniku města České Budějovice s kvalitou poskytované služby**

Zadavatel: Dopravní podnik Města České Budějovice, a. s., Termín řešení: 2005 - 2006

Cílem „Výzkumu spokojenosti cestujících Dopravního podniku města České Budějovice s kvalitou poskytovaných služeb“ je zjištění spokojenosti cestujících – zákazníků dopravního podniku v Českých Budějovicích s kvalitou služeb, kterou jim tento dopravní podnik nabízí při přepravě. Tento výzkum navazuje na výzkum „Dopravní Barometr 2000 – Výzkum spokojenosti cestujících s kvalitou poskytované služby“ společnosti SOFRES-FACTUM, s. r. o., který byl realizován v roce 2000.

Zatímco výzkum „Dopravní barometr“ vycházel v roce 2000 ze zásady tzv. syndikovaného výzkumu, tedy zakázky zpracovávají současně pro skupinu uživatelů, kteří se dělí o náklady a sdílejí také poznatky, především o možnost vzájemného srovnání, výzkum v roce 2006 byl realizován pouze pro Dopravní podnik města České Budějovice a porovnával změnu jednotlivých faktorů (tzn. zlepšení služeb či zhoršení služeb) v letech 2000-2006.

Tento výzkum a porovnání s daty získanými v roce 2000 by měl posloužit k vyhodnocení účinnosti jednotlivých opatření, která byla přijata na základě závěrů výzkumu realizovaného v roce 2000, případ-

ně k modifikaci opatření orientovaných na zákazníky dopravního podniku či podnikatelského záměru dopravního podniku.

### **2.9.2.8 Regionální management jako cesta k udržitelnému rozvoji venkovských regionů**

Zadavatel: MMR ČR, Termín řešení: 2004 - 2006

Na projektu se podílely dvě vysoké školy – Západočeská univerzita v Plzni a Vysoká škola evropských a regionálních studií, o. p. s., a soukromá poradenská a projektová firma UrbioProjekt Plzeň. Podíl z rozpočtu projektu pro VŠERS činil 295.000 Kč. Projekt byl zaměřen na problematiku periferních venkovských regionů v Jihočeském, Karlovarském a Plzeňském kraji. Cíle projektu:

- Zpracování studie „Příklady úspěšného regionálního managementu v praxi. Zkušenosti z České republiky a ze zemí Evropské unie – šance pro rozvoj venkovských regionů.“
- Zpracování studie „Benchmarking v rozvoji venkovských oblastí. Příklady úspěšných komunálních a regionálních projektů z České republiky a dalších zemí Evropské unie.“
- Vytvoření modelů regionálního managementu pro tři pilotní regiony a jejich praktická implementace.
- Publikování výsledků výzkumu v odborných českých a zahraničních publikacích a na českých i zahraničních vědeckých seminářích a konferencích.
- Zpracování studie „Regionální management v teorii a praxi“.
- Vytvoření systému vzdělávání a celoživotního vzdělávání regionálních manažerů a jeho ověření.

Marketingového výzkumu se zúčastnilo celkem 144 obcí z jižních a západních Čech, které spadají do působnosti 55 mikroregionů. Získaná data jsou součástí celkové analýzy prostředí, která má přispět k dalšímu rozvoji mikroregionů. Celkově bylo osloveno 200 měst a obcí. Realizace projektu: září 2005 – prosinec 2006.

### **2.9.2.9 Posílení absorpční a administrativní kapacity Jihočeského kraje**

Zadavatel: Jihočeský kraj, Termín řešení: 2005 - 2006

Tento projekt byl předložen Jihočeským krajem v rámci opatření 3.3 Společného regionálního operačního programu, jedná se o projekt zaměřený na rozvoj lidských zdrojů. Hlavním cílem projektu bylo připravit subjekty ze všech sektorů v Jihočeském kraji na příští programovací období 2007 – 2013, zejména zajistit dostatečné množství kvalitních projektů, které by vyčerpaly prostředky (absorpční kapacita) alokované ze strukturálních fondů EU určené pro ČR, resp. pro Jihočeský kraj v programovacím období 2007 - 2013. Dalším dílčím cílem bylo připravit subjekty v kraji na řízení těchto projektů a zajistit dostatečné množství kvalifikovaných lidí pro řízení těchto projektů (administrativní kapacita).

Součástí tohoto projektu bylo dotazníkové šetření, jehož hlavním cílem bylo zjistit potenciál pro budování partnerství mezi organizacemi ze všech sektorů v kraji. Sběr dat proběhl na přelomu listopadu a prosince 2005. Byla zjišťována data o zkušenostech respondentů s partnerskou spoluprací různých typů organizací. Sledovány byly rovněž plány respondentů účastnit se partnerských projektů v blízké budoucnosti, očekávání a obavy potencionálních partnerů. Mezi subjekty na území kraje bylo distribuováno více než 3000 dotazníků.

### **2.9.3 Připravované projekty VŠERS v roce 2006**

V roce 2006 vstoupila VŠ do procesu přípravy těchto klastrů:

Pivovarský klastr

Nízkoenergetické a pasivní stavebnictví

Fides Populi

V rámci těchto připravovaných klastrů se bude VŠERS účastnit na analýze prostředí i na marketingových a vzdělávacích aktivitách vyjmenovaných klastrů. Projekty na tyto klastry budou připraveny na podzim 2007.

Dále bylo připravováno „Další profesní vzdělávání strážníků městských a obecních policií v JČK“, „Systém odborného vzdělávání ke zvýšení kvality sociální rehabilitace a integrace“ a s Stredoeurópskou vysokou školou ve Skalici (SR) projekt k výměně zkušeností škol zemí Víšegradské čtyřky a ve spolupráci s Volkshochschule Krems a Wyższa szkoła zawodowa „KADRY DLA EUROPY“, Poznań, Polsko společný studijní program „Cestovní ruch a regionální rozvoj“.

## **2.10 Materiální, technické a informační zajištění**

### **2.10.1 Knihovna**

Fond knihovny byl a je stále doplňován podle požadavků vyučujících. Většina knih pro obor Regionální studia, které jsou uvedeny v charakteristikách předmětu je již nakoupena. Počet studijních opor k vypůjčení je průběžně navyšován podle zvyšujícího se počtu studentů. Nyní bude fond knihovny doplňován převážně o nově vyšlé publikace, se kterými přednášející pracují a doporučují je studentům. Knihy budou převážně nakupovány pro nově akreditovaný obor Bezpečnostně-právní činnost ve veřejné správě.

V roce 2006 se počet registrovaných čtenářů zvýšil o 154. Celkem je v knihovně registrováno 639 čtenářů. V roce 2006 bylo zapůjčeno 3251 titulů.

V knihovně jsou k vypůjčení do studovny (tj. prezenčně):

denní tisk: Českobudějovické listy a Hospodářské noviny,

odborné časopisy: Politologický časopis, Revue politika, Filosofický časopis, Veřejná správa, Laissez Faire, Politologická Revue, Akademický Bulletin, Auspicie, Věc veřejná, Sociologický časopis, Právní rádce, Česko-německé souvislosti, Tschechisch-Deutsche Zusammenhänge, Euro. Podle požadavků kateder budou v r. 2007 objednány k odebrání další časopisy.

V knihovně je možné zakoupit publikace vydávané školou, tj. časopis Věc veřejná, recenzovaný časopis Auspicia, sborníky z konferencí, monografie a další studijní materiály.

Knihovna na požádání zpracovává bibliografii, vyhledává potřebnou literaturu, příp. zjistí její dostupnost v jiných knihovnách. Studenti si mohou knihy objednávat popř. prodlužovat prostřednictvím e-mailu.

V knihovně byl využíván automatizovaný knihovnicko-informační systém Clavius. Fond knihovny je s výjimkou drobných tisků celý zpracován. Knihy byly vypůjčovány v novém výpůjčním protokolu přes počítač pomocí čárových kódů.

Katalog knih je zpřístupněn na vnitřním infodisku, kam mají přístup studenti a vyučující. V prvním čtvrtletí roku 2007 bude knihovna přestěhována do Trägerovy ulice v Českých Budějovicích a přístup do programu Clavius bude možný přes webové rozhraní i mimo prostory knihovny.

Studenti prvních ročníků jsou pravidelně počátkem roku v úvodních hodinách ke studiu mimo jiné seznámeni s knihovním řádem a provozem knihovny.

Knihovna byla otevřena každý všední den v pondělí od 7.30 do 16.00, ve středu a ve čtvrtek od 7.30 do 15.00, v úterý a v pátek od 7.30 do 17.00 hod. Po předchozím vyžádání byly připraveny knihy studentům i na sobotu, kdy jim je předal zaměstnanec, který měl službu. Tato otevírací doba knihovny se osvědčila a v roce 2007 v letním semestru bude beze změny uplatňována. Pokud ani v následujícím semestru nebude využívána v době od 16.00 do 17.00 hod. v úterý, bude tato hodina zrušena a převedena do pátku, kdy bude prodloužena otevírací doba až do 18.00 hod.

Nově nakoupené knihy byly pravidelně vystavovány ve vitrině před knihovnou. Zároveň byly vystavovány knihy a časopisy vydávané školním vydavatelstvím. Touto formou je také zabezpečována propagace knih, které vydali naši přednášející u jiných nakladatelství. Čtenáři jsou upozorňováni e-mailem na nové knihy k vypůjčení. V dalším období se práce knihovny musí více soustředit na propagaci knih ve Věci veřejné a v Auspicii, např. tím, že bude v Auspicii zveřejňován větší počet recenzí knih.

Knihovna také upravuje texty publikací k vydání a zprostředkovává zveřejňování nejzajímavějších článků našich autorů na internetových stránkách školy. Po vydání knih rozesílá povinné výtisky, nabídky publikací a objednané publikace.

Od roku 2004 knihovna zpracovávala katalogizaci knih z knihovny Kongregace bratří Nejsvětější Svátosti a v roce 2006 bylo dokončeno zpracování fondu knih, které byly převedeny do knihovny VŠERS. V následujících letech budou dále katalogizovány knihy z fondu knihovny Kongregace bratří Nejsvětější Svátosti, ale tyto knihy zůstanou v depozitáři kongregace.

Dle požadavků pracovnice studijního oddělení v Příbrami jsou knihy zapůjčovány do „příruční“ knihovny v Příbrami, kde je tato pracovnice zapůjčuje. V Příbrami mají naši studenti také možnost si půjčovat publikace v tamní knihovně Jana Drdy, která přizpůsobuje částečně svůj nákup požadavkům našich vyučujících. Tuto službu zprostředkovává naše knihovna. Využívá ji polovina všech studentů v Příbrami. Studenti jsou na začátku semestru o této možnosti informováni (obdobně jako v Českých Budějovicích) a pozváni na úvodní setkání do knihovny Jana Drdy.

### **2.10.2 Infrastruktura VŠERS (materiální, technické a informační zajištění)**

Dlouhodobý majetek (stálá aktiva) se zvýšil o 475.251,- Kč z 501.212,- Kč na 976.463,- Kč.

Většina těchto prostředků byla investována do vybudování počítačové učebny v Příbrami – nový server, 15 PC a počítačová síť v učebně, v knihovně, na studijním oddělení, pracovišti ředitele a v kabinetě přednášejících.

V Českých Budějovicích byla instalována vzduchotechnika v přednáškovém sále, která umožňuje vhánění teplého vzduchu do místnosti a zároveň jeho odsávání. Tím je udržována při přednáškách stálá teplota a čerstvý vzduch. K zabezpečení připravovaného využití vnitřního areálu školy byla instalována nová vrata (mříž) a jejich automatické ovládání.

Nákupem nových knih do knihovny za 98.047,- Kč stouply zásoby knižního fondu z 334.507,- Kč na 432.554,- Kč.

Dále byl pořízen drobný majetek v celkové výši 1.689.955,- Kč. Největší měrou byla zastoupena počítačová technika, největší položky tvořily nákup PC sestav, tiskáren, notebooků, skenerů, kopírek, 5 zpětných projektorů, jimiž byla vybavena nová pracoviště v Trágerově ulici a v Příbrami. Dále byla zakoupena a instalována interaktivní tabule, včetně softwarového vybavení a stálého osobního počítače. Tuto učebnu začali využívat především lektori cizích jazyků a přednášející katedry evropských studií a veřejné správy. Nové pracoviště v Příbrami bylo vybaveno kompletně novým nábytkem v celkových nákladech 330.565,- Kč. Nově vytvořené pracoviště v Trágerově ulici bylo vybaveno nábytkem celkové částce 162.981,- Kč. Dále byly dovybaveny dvě učebny v Žižkově ulici č. 6 a kanceláře prorektorky pro studium a kancelář oddělení vědy a výzkumu.

Celkové náklady na vybavení kanceláří a učeben byly ve výši 697.330,- Kč.

V r. 2006 byla uskutečněna 2. etapa nákupu insignií, celkem byly zakoupeny další tři insignie a žezlo v celkové hodnotě 203.500,- Kč. Pro akademické funkcionáře bylo zakoupeno 21 talárů v celkové hodnotě 48.000,- Kč.

Ve škole byla v roce 2006 byla rozšířena počítačová síť na stav 72 pracovních stanic propojených strukturovanou kabeláží (z toho 15 pracovních stanic v Příbrami). Základem sítě je linuxový server (Linux Debian). Školní síť byla posílena celkem na 4 servery (z toho 3 v Českých Budějovicích, z nichž 1 obsluhuje webovou aplikaci pro odbornou praxi, která byla vytvořena v rámci projektu Evropského sociálního fondu „Blíže k zelenému stromu“), které zajišťují plynulý chod. Navýšena byla kapacita záložních zdrojů, v současné době při výpadku proudu nedochází na serveru k žádným prodlevám, školní síť tak umožňuje poskytovat své služby i při nečekaném výpadku proudu (nákup záložního zdroje). Na pracovních stanicích je nainstalován operační systém Windows 2000 Professional, kancelářský balíček Microsoft Office XP a další výukový a administrativní software. Veškerý software na všech PC je legální.

Vysoká škola každému uživateli sítě zřizuje účet. Součástí účtu je vlastní profil, prostor na disku, webový prostor, školní email a další služby, které se studentům a přednášejícím zpřístupní.

Počítače ve studovnách jsou připojeny k internetu. Studentům je zpřístupněno celkem 38 pracovních stanic v Českých Budějovicích a 15 pracovních stanic v Příbrami, celkem 53 pracovních stanic. Přednášející mají k dispozici zpětné projektory, DVD i VHS videorekordér a 5 magnetofonů. V roce 2006 došlo k přímému pevnému instalování nových data-projektorů do tří učeben. Kmenová učebna PC byla takto rozšířena o data-projektor, jehož zapojení umožňuje i připojení DVD nebo VHS videorekordéru.

Současně byl dán data-projektor do učebny – sál, zde je výuka promítána na široké plátno a pro potřeby výuky bylo vybudováno propojení na celkové ozvučení sálu, které je podporováno zesilovačem. Velmi významným počinem pro výuku bylo zakoupení interaktivní dotykové tabule SMART Board s ozvučením, která umožňuje vytvářet prezentace na speciálním softwaru a tím tak posílit přednášku z hlediska výuky pro studenta.

Pro další rozšiřování sítě v roce 2007 bylo zakoupeno v roce 2006 šest další PC, které budou instalovány do nově vznikající studovny ulici A. Trägera v Českých Budějovicích. Zde byla vybudována další školní síť, která umožňuje připojení 16 PC stanic, propojených strukturovanou kabeláží a připojení k internetu.

Ve školní síti je využíván tento software: Studijní informační systém ISVOŠ, Windows 2000 Professional, Windows XP Professional, Microsoft Office 2003 Pro, Adobe Indesign, CorelDraw Graphics Suite 11, Nero Premium, PC Translator 2007, Pinnacle Studio FX 9, Linux Debian, Linux Mandriva, Mozilla Firefox, Mozilla Thunderbird, Adobe Acrobat Reader, Power DVD, OpenOffice 2.0, Video server E, E-learning, Slušovický mzdový a účetní program, Tarif 3000 a další aplikace.

Školní síť je připojena optickým kabelem k akademické síti CESNET2 rychlostí 1 Mbps. CESNET2 je národní vysokorychlostní počítačová síť určená pro vědu, výzkum, vývoj a vzdělávání. Její páteř propojuje největší univerzitní města České republiky okruhy s vysokými přenosovými rychlostmi. Uživatelé sítě jsou především vysoké školy, Akademie věd České republiky, ale i některé střední školy či knihovny.

Studenti dále získávají potřebné materiály ke studiu na Vysoké škole evropských a regionálních studií pomocí Infodisku. Přednášející a studijní oddělení zde ukládají materiály k jednotlivým předmětům a organizaci studia. Na tento disk je přístup i mimo školní síť pomocí přihlašovacího jména a hesla.

Další zdroj informací studentům, přednášejícím, zaměstnancům a atd. je webová stránka Vysoké školy evropských a regionálních studií (<http://www.vasers.cz>). Prohlízející zde získá hlavní informace o studiu. Jsou zde informace o struktuře VŠERS, studiu, předmětech, jednotlivých přednášejících, aktuality a mnoho dalšího.

Webové stránky pracují na principu redakčního systému, tzn. že na obsahu se podílí jednotliví přednášející a zaměstnanci školy dle přidělených práv. Myšlenka aktualizace funguje podobně jako u velkých novinových webových serverů.

V roce 2006 byl plně zaveden a aktualizován informační systém školy ISVOŠ. Systém vede úplnou agendu VŠ. To znamená agendu přijímacího řízení, evidenci studentů, učitelů, studijních výsledků, absolutorii a všeho co s tím souvisí včetně evidence plateb školného, dále výkonný aparát tiskových sestav od obálky přes tisk vysvědčení a diplomů, potvrzení až po tvorbu podkladů pro statistiky Ústavu pro informace ve vzdělávání.

Informační systém byl zprovozněn i přes webové rozhraní. Obsahuje mimo jiné elektronickou přihlášku ke studiu, zápis na termíny zkoušek, volbu témat absolventských prací, sledování studijních výsledků. Nedílnou součástí je i ojedinělý systém elektronických nástěnek, na které umísťuje studijní oddělení zprávy doslova kliknutím myši. Systém umožňuje přesnou adresaci zpráv, tak aby zprávu viděli jen ti, kterým je určena.

Systém elektronické výuky E-learning se stále rozšiřuje o další kurzy. Hlavně se plně osvědčuje především u přednášejících předmětů spjatých s výpočetní technikou. V roce 2006 došlo hlavně k zabezpečení tohoto systému od útoku z okolní sítě. E-learning využívali především přednášející a studenti kombinovaného studia. Z prezenčního studia byl využíván zejména v předmětech Úvod do informatiky a výpočetní techniky (Mgr. Čížek, Mgr.Valsa, Ing. Zeman, Mgr. Kratochvílová), Práce s agenturními a elektronickými informacemi (Mgr. Čížek), Historie a současnost evropské integrace, Historie a organizace EU (Ing. Dušek), Zaměstnanost a evropský trh práce (Mgr. Formánková), Základy teorie práva a státu (JUDr. Zajíčková), Teorie a praxe řešení konfliktů (Ing. Lisa), Základy politologie (doc. Kučera, ing. Lisa) a Odborná praxe (Dr. Pána, Ing. Skořepa.)

## 3 Kvalita a kultura akademického života

### 3.1 Sociální záležitosti studentů a zaměstnanců

V oblasti ubytování a stravování byly nastaveny nové podmínky, které umožnily rychlou a efektivní reakci na změnu způsobu financování této oblasti.

Sociální a ubytovací stipendium - je vypláceno v souladu se Stipendijním řádem naší vysoké školy v souladu s § 17 odst. 1 písm. g) zákona č. 111/1998 Sb., o vysokých školách a o změně a doplnění dalších zákonů (zákon o vysokých školách), ve znění pozdějších předpisů, (dále jen „zákon“).

V r. 2006 bylo poprvé zavedeno hrazení sociálního stipendia. Sociální stipendium v částce 1.620,- Kč bylo hrazeno takto:

1. - 6. měsíc 3 sociální stipendia, 9. - 12. měsíc 5 sociálních stipendií a 10. - 12. měsíc 1 sociální stipendium.

Na rok 2007 si podalo žádost 7 studentů.

Nově bylo také vypláceno ubytovací stipendium. V prvním pololetí ve výši 500,- Kč a v druhém pololetí 565,- Kč. Ubytovací stipendium pobíralo ve 3. – 6. měsíci 58 studentů a v 9. – 12. měsíci 69 studentů.

V roce 2007 je předpokládáno, že ubytovací stipendium bude pobírat 82 studentů (36 v 1. ročníku, 22 ve 2. ročníku a 24 ve 3. ročníku). Výše stipendia bude stanovena dle částky poskytnuté MŠMT ČR.

### 3.2 Mimořádně nadaní studenti

Pedagogičtí pracovníci školy věnují pozornost mimořádně nadaným studentům především prostřednictvím studentské vědecké a odborné činnosti tak, aby se tato činnost přibližovala obsahové a standardní vědecké práci. Realizace uvedené činnosti umožňuje vyhledávat talentované studenty a vytvářet optimální předpoklady pro rozvíjení jejich dovedností vědecky pracovat a tvořivě využívat poznatky současné vědy. V budoucnosti se naše snaha koncentruje na posilování schopnosti studentů řešit teoretické a praktické problémy, spojené především s možnostmi praktické využitelnosti v budoucí profesní činnosti studentů.

Zkušenosti ukazují, že je potřebné intenzivněji zapojovat studenty do vědeckovýzkumných úkolů řešených školou nebo katedrou a zvýšit informovanost o možnostech konkrétní účasti v řešení výzkumných úkolů. Pozitivní výsledky se také projevují v situacích, kdy je studentská práce organickou součástí připravované závěrečné bakalářské práce. Organizačně se osvědčilo, aby koordinací SVOČ byl pověřen student, který pracuje jako pomocná vědecká síla na katedře.

Mimořádně nadaným studentům je umožňována publikace v recenzovaném časopise *Auspicia*, v časopise *Věc veřejná* a ve sborníku, kde budou uveřejňovány nejlepší studentské vědecké práce. Tito studenti bakalářského studia jsou také vhodně stimulováni pro účast v připravovaném navazujícím magisterském studiu.

### 3.3 Ubytovací a stravovací služby VŠERS

Škola nemá vlastní kapacity pro ubytování studentů. Všem zájemcům, kteří požádají o zprostředkování ubytování, vychází škola vstříc. Případní ubytovatelé, které škola doporučuje, by měli mít, nebo mají přípojku na internet.

Byly vytvořeny podmínky pro stravování studentů tak, že studenti mají možnost se stravovat v jídelně Biskupského gymnázia, kde si mohou zabezpečit vedle obědů i večeře a snídaně.

Nepodařilo se zabezpečit stravování v menze Jihočeské univerzity, která na naši žádost odpověděla negativně. MŠMT ČR na základě naší žádosti o řešení situace nám odpovědělo, že je možné se stravovat v menze nově vzniklé Vysoké školy technické a ekonomické v Českých Budějovicích na Okružní ulici. Po požádání nám však tato škola sdělila, že nemá vlastní menzu. Na opakovanou žádost nám MŠMT ČR sdělilo, že současné znění zákona o vysokých školách neumožňuje poskytnout na stravování našich

studentů žádné dotace. Ve vztahu ke stanovisku Jihočeské univerzity nám byl doporučen odběr zmrazené stravy a zřízení výdejny jídla s tím, že si je MŠMT ČR vědomo, že nám tato rada neřeší aktuální potřeby stravování studentů.

Stravné zaměstnanců je řešeno dvěma způsoby, zaměstnanci využívají služeb jídelny Biskupského gymnázia, od šk. roku 2006/2007 nárůst počet strávnicků o 20%. Z důvodu širší nabídky je umožněno zaměstnancům stravovat se mimo jídelnu prostřednictvím jídelních kuponů. V r. 2006 došlo k nárůstu pracovníků, kteří se stravují tímto způsobem o 30% (leden 2006 - 10 pracovníků, prosinec 2006 - 13 pracovníků).

Dále bylo smluvně zajištěno rozšíření ubytovací kapacity pro externí vědecké pracovníky a přednášející a pro zabezpečení mobility akademických pracovníků (možnost ubytování v klášterních prostorech Kongregace bratří Nejsvětější Svátosti, v bytě SŠP – Chelčického 9, České Budějovice).

Zaměstnancům je dále hrazeno penzijní připojištění (celkové náklady r. 2006 – 37.740,- Kč) a životní pojištění (celkové náklady 8.000,- Kč). Pro potřeby pedagogů slouží nově vybudovaná kuchyňka v malé zasedací místnosti. Do chodby v přízemí byl zabezpečen nápojový automat na teplé a studené nápoje a automat na drobné občerstvení.

Pro studenty i zaměstnance jsou pořádány společné zájezdy a exkurze zaměřené na získávání nových poznatků souvisejících s výukou. Byl uspořádán poznávací pobyt do Francie, po stopách Přemysla Otakara II. (jižní Morava, Dolní Rakousko), tradičně byl uskutečněn třetí ročník setkání na Trojmezí, konaný u příležitosti 3. výročí vstupu ČR do Evropské unie. Na pozvání poslance Evropského parlamentu doc. Zvěřiny byla realizována exkurze do Evropského parlamentu v Bruselu (navázala na exkurzi uskutečněnou v r. 2005 ve Štrasburku).

V rámci vysoké školy začal rozvíjet svoji činnost Akademický střelecký klub při VŠERS. Byl realizován první reprezentační ples naší školy (společně s Jihočeskou společností přátel hudby), byla organizována soutěž ve střelbě u příležitosti vyřazení prvních absolventů školy, věnována cena nejlepšímu akademickému střelci při mezinárodní střelecké soutěži 3 TOP GUN v Boleticích. Pro 23 studentů (především z řad studentů programu Bezpečnostně právní činnost) a přednášejících byl uskutečněn přípravný kurz k získání zbrojního průkazu, který úspěšně absolvovali a jsou tak připraveni v roce 2007 získat zbrojní průkaz.

V roce 2006 nestudoval na škole žádný student se zdravotním postižením. Přesto byla uskutečněna některá opatření k tomu, aby případný zájemce mohl na škole studovat. Byl bezbariérově zpřístupněn přednáškový sál, studijní oddělení, ekonomické oddělení a prostřednictvím výtahu Kongregace bratří Nejsvětější Svátosti je zpřístupněna počítačová studovna a dvě učebny.

## **4 Internacionalizace**

### **4.1 Strategie VŠERS v oblasti mezinárodní spolupráce**

VŠERS rozvíjí aktivně spolupráci se zahraničními partnery, především vysokými školami a univerzitami, ale i jinými subjekty.

V současné době se škola orientuje na spolupráci s vysokými školami a univerzitami v Polsku (Univerzita Adama Mickiewicze, Poznaň; Wyższa szkoła zawodowa „KADRY DLA EUROPY“, Poznaň), na Slovensku (Stredoeurópska vysoká škola v Skalici, Slovenská poľnohospodárska univerzita v Nitre, Univerzita Konštantína Filozofa v Nitre), v Bulharsku (Sofijská univerzita sv. Klimenta Ochridského, Sofia; Plovdiv University Paisii Hiledarski, Plovdiv), v Dolním Rakousku (IMC Fachhochschule Krems; Fachhochschule Linz) a Německu (Technische Universität Chemnitz, Philosophische Fakultät; Universität Passau, Philosophische Fakultät).

Další těžiště našeho aktuálního zájmu leží v kontaktu s francouzskou univerzitou, konkrétně s Univerzitě catholique de l'Ouest, Bretagne Nord, Guingamp.

Výhledově připravujeme spolupráci s univerzitami na Ukrajině (Univerzita Lvov) a v Rusku (Immanuel Kant State University Of Russia), případně v dalších zemích bývalého Sovětského svazu.

V dalším horizontu bychom rádi navázali kontakt s vysokými školami a univerzitami v anglicky mluvících zemích, Velké Británii, Kanadě a USA.

Našimi zahraničními partnerskými vysokými školami a univerzitami jsou:

Fakulta európskych štúdií a regionálneho rozvoja, Slovenská poľnohospodárska univerzita v Nitre, Slovensko, <http://www.fesrr.uniag.sk>;

Katolícka univerzita v Ružomberoku, Slovensko, <http://www.ku.sk>;

Sofijská univerzita sv. Klimenta Ochridského, Sofia, Bulharsko, <http://www.uni-sofia.bg>;

Stredoeurópska vysoká škola v Skalici, Skalica, Slovensko, <http://www.sevs.sk>;

Universität Passau, Philosophische Fakultät, Passau, Německo, <http://www.uni-passau.de>;

Univerzita Konštantína Filozofa v Nitre, Nitra, Slovensko, <http://www.ukf.sk>;

Wyższa szkoła zawodowa „KADRY DLA EUROPY“, Poznań, Polsko, <http://www.kde.edu.pl>;

Školy, se kterými VŠERS rozvíjí spolupráci:

Fachhochschule Linz, Rakousko, <http://www.fh-ooe.at>;

Slezská univerzita v Katowicích, Katowice, Polsko, <http://english.us.edu.pl>;

Technische Universität Chemnitz, Philosophische Fakultät, Chemnitz, Německo, <http://www.tu-chemnitz.de/phil>;

Univerzita Adama Mickiewicze, Poznań, Polsko, <http://www.amu.edu.pl/index.php>;

## 4.2 Členství akademických pracovníků VŠERS v mezinárodních a profesních organizacích a sdruženích

V roce 2006 podala škola prostřednictvím doc. PhDr. Ladislava Cabady, Ph.D. přihlášku do České „expozitory“ (Česká asociace evropských studií) **European Community Studies Association**, jejímž cílem je zprostředkování projektů mezi Českou republikou a Evropskou unií v rámci programu Jean Monnet.

Členem **Odborné komise pro společenské a humanitní vědy Rady pro výzkum a vývoj vlády ČR** je prof. Dr. Josef Dolista, Ph.D., Th.D.

V rámci České společnosti pro politické vědy založila vysoká škola jihočeskou pobočku ČSPV, která má 56 členů. Členem celostátního výboru ČSPV je prof. Dr. Josef Dolista, Ph.D., Th.D. a revizorem Dr. Mgr. Lubomír Pána.

## 4.3 Mobilita studentů

Studenti VŠERS mohou studovat na partnerských školách v zemích EU díky programu Erasmus, vyjet do zahraničí na stáž či odbornou praxi díky programu Leonardo da Vinci, mohou studovat v Lichtenštejnsku, na Islandu nebo v Norsku v programu Finanční mechanismy EHP/Norska (zde si sami vyhledávají konkrétní vysokou školu či univerzitu – např. Magda Pudilová, studentka 3. ročníku PS – University of Tromso, Norway, Department of Research and Academic Affairs).

Vysoká škola evropských a regionálních studií, o. p. s. se v roce 2006 zapojila do programu Evropské unie *Leonardo da Vinci*. Program *LdV* umožňuje studentům vysokých škol praxi v různých institucích a úřadech v zemích EU. Studenti VŠERS měli možnost vycestovat do Německa a vykonat odbornou praxi na Pracovním úřadě a Krajském úřadě v Deggendorfu. Celkem se této stáži zúčastnily 2 studentky druhého ročníku PS.

Vysoká škola evropských a regionálních studií, o. p. s. je aktivně zapojena do programu *SOCRATES/ERASMUS*. Tento program umožňuje studentům a akademickým pracovníkům vycestovat do zemí Evropské unie a studovat na vysokých školách, které jsou v programu *SOCRATES/ERASMUS* rovněž zapojeny a bylo jim přiděleno číslo EUC (Erasmus University Charter). Studentům je na naší vysoké škole uznáno studium v zahraničí a jsou jim připsány kredity, kterých dosáhly v semestru na zahraniční vysoké škole. Bilaterální smlouvy byly uzavřeny s univerzitami v Polsku Wyższa szkoła zawodowa „KADRY DLA EUROPY“, Poznań, a Slovensku – Slovenská poľnohospodárska univerzita v Nitre.



Dosavadní programy Erasmus a Leonardo da Vinci spadají od roku 2007 pod Lifelong Learning Program v nové etapě evropských vzdělávacích programů EU pro období 2007 - 2013.

V roce 2006 uspořádala VŠERS 14 denní Letní školu českého jazyka, které se zúčastnili studenti z Ruska (Kaliningrad), Jihoafrické Republiky (Pretoria) a Slovenska.

## **5 Zajišťování kvality činností realizovaných na VŠERS**

### **5.1 Mezinárodní hodnocení vysoké školy**

Externí evaluaci naší vysoké školy zpracoval děkan fakulty európskych štúdií a regionálneho rozvoje Slovenske poľnohospodárske univerzity v Nitre, Dr.h.c.prof.mpx.h.c. prof. Ing. Vladimír Gozora, PhD.

Závěr jeho zprávy je následující: VŠERS je vysokoškolská vzdělávací instituce s krátkou dobou existence, ale definovaným posláním, cílem a vzdělávacími programy. Vzdělávání organizuje ve dvou akreditovaných studijních programech v bakalářském studiu a má připravený program na akreditaci v magisterském studiu. Vzdělávání je organizované v progresivních formách, a to v prezenční a kombinované. Cílevědomě je budované materiální a technické zabezpečení, rozvíjí se informační a komunikační technologie. Management vysoké školy buduje pedagogický sbor, vynakládá úsilí na získání mladých učitelů s vědeckou hodností a perspektivou pro další odborný růst. Zárukou dalšího směřování vysoké školy jsou pracovní kontakty se zahraničními univerzitami, pozvání hostujících učitelů a přednášejících, organizování seminářů, domácích a mezinárodních konferencí. V široké nabídce kurzů se uskutečňuje celoživotní vzdělávání pracovníků veřejné správy a na různých úrovních. Za krátkou dobu existence je dobře nasměřovaná a rozvinutá výzkumná činnost a v rámci ní spolupráce se zahraničním, domácími univerzitami a podnikatelskou sférou. Vedením vysoké školy je stimulovaná a monitorovaná publikační činnost pedagogického sboru. Vzhledem na cíle a záměry rozpracované v dlouhodobé koncepci VŠERS jsou předpoklady, že hodnocená instituce dobuduje personální, materiálně-technické a informační zázemí a zařadí se mezi vyhledávané a akreditované vysoké školy.

Prof. Gozora doporučil systematické monitorování a usměrňování kvality činností vzdělávací instituce se zvláštním zaměřením na vzdělávání, které musí být porovnatelné se vzděláváním nabízeným vysokoškolskými institucemi doma a v zahraničí. Dále popsal slabé stránky školy - nadále zvyšovat počet studentů; nedostatečná publikační činnost přednášejících v právních oborech; vyšší počet externích vyučujících; chybí vědecké projekty z Grantové agentury České republiky a z Grantové agentury Akademie věd České republiky.

### **5.2 Národní hodnocení vysoké školy**

#### **Vnitřní hodnocení**

VŠERS se zapojila do Projektu LS0601: „Hodnocení kvality vysokých škol“ Centra pro studium vysokoškolského školství při MŠMT v Praze

Cílem hodnocení je stále zdokonalování, zlepšení kvality úrovně řízení vysoké školy a práce s lidskými zdroji, zlepšování kvality procesu i obsahu vysokoškolského vzdělávání, zapojení se do procesu uznávání vysokoškolských kvalifikací, podpora mobility studentů v internacionalizovaném vzdělávacím procesu, možnost prokázání kvality studia pro budoucí i současné studenty VŠERS, podání záruk kvality pro další účastníky vysokoškolského vzdělávání (stakeholders).

Vnitřní hodnocení provedla v následujících vybraných oblastech a Modulech dle Metodiky:

č. 3 Celoživotní vzdělávání

č. 4 Výzkum, vývoj a další tvůrčí činnost

č. 7 Lidské zdroje

Vnitřní hodnocení vybraných modulů bylo provedeno v rozmezí období ledna – září 2006. Vnitřní hodnocení činnosti v těchto modulech se skládalo z části kvantitativní (věcného popisu) a části kvalitativní (založené na hlubší analýze popsaného stavu).

Bylo prováděno interním hodnotícím týmem, v počtu 10 hodnotitelů. Vedle ředitelky Ing. Heleny Šebkové, CSc. se na hodnocení podíleli: PhDr. Marcela Šmídová, RNDr. Vladimír Roskovec, CSc., Ustavení členů hodnotícího interního týmu bylo projednáno akademickým senátem VŠERS.

### **Interní hodnotící tým:**

- vedení instituce : rektor, kvestor, prorektor pro zahraniční vztahy;
- akademičtí pracovníci VŠERS: v počtu čtyř hodnotitelů;
- externí pracovníci: zástupce krajské samosprávy: v počtu dvou hodnotitelů;
- zástupce studentů: v počtu jedné hodnotitele.

Byl zpracován harmonogram prací a termínů pro zajištění tohoto hodnocení.

Bylo zajištěno školení pro všechny hodnotitele, v rozsahu, který odpovídal potřebám zajištění hodnocení, tak aby disponovali základními znalostmi o procesech a cílech hodnocení.

Postup hodnocení: členové interního hodnotícího týmu

- zpracování prvního návrhu vlastní hodnotící zprávy
- konzultace s ostatními pracovníky instituce
- upravení hodnotící zprávy na základě závěrů workshopu s pracovníky CSVŠ
- zpracování finální verze hodnotící zprávy

Vlastní hodnotící zpráva je podkladovým materiálem, z něhož vychází vedení VŠERS pro zlepšení kvality řízení vysoké školy a další akreditační řízení, viz Cíle hodnocení.

Hodnocení kvality VŠERS bude prováděno opakovaně.

### **Celoživotní vzdělávání**

Silné stránky:

Modul podává přesný popis akreditovaných a realizovaných programů CŽV. Velký počet účastníků v akreditovaných vzdělávacích programech. Celkový počet akreditovaných vzdělávacích programů je 27.

Slabé stránky:

Chybějící analytická část ve smyslu reflexe obsahu modulu v souvislosti s relevantními cíli DZ VŠERS velmi ztěžuje vytvoření předběžných hypotéz pro verifikaci resp. falsifikaci během procesu vnějšího hodnocení.

### **Výzkum, vývoj a další tvůrčí činnost**

Silné stránky:

Vedení VŠERS se spolupracovníky na oddělení vědy a výzkumu prokazuje jednoznačnou orientaci v problematice výzkumu a vývoje. Tato orientace je prokázána v Dlouhodobém záměru, Aktualizaci dlouhodobého záměru a v Hodnotících zprávách. Pozitivně byla hodnocena spolupráce s dalšími vysokými školami v ČR a v zahraničí. Analýza prokázala aspiraci VŠERS na magisterský program „Středoevropská studia“. Škola prokazuje velký počet monografií a původních vědeckých prací s každoročně zvyšující se produkcí.

Slabé stránky:

Věda a výzkum jsou velmi široce zaměřeny, bude nutno centralizovat síly VŠERS převážně na politologická témata. Pro vědu a výzkum bude nutno získat nové kapacity, tj. doktorandy a mladé absolventy Ph.D. studia. Publikáční činnost se musí soustředit více do odborné a vědecky uznávaných celostátních časopisů a zahraničních časopisů. Publikované texty se tematicky musí zaměřit na témata akreditovaných oborů.

### **Lidské zdroje**

Silné stránky:

Pozitivní stránkou modulu je, že analyzuje současný stav na VŠERS a vedení školy analyzuje názory akademických pracovníků. Vedení VŠERS hledá stabilní pedagogy na obsazování jednotlivých kateder

a je si vědomo nutnosti generační obměny zejména docentů a profesorů. Počet nepedagogických pracovníků na počet studentů je optimální.

Slabé stránky:

Je nutno sjednotit způsob uvádění statistických údajů v dlouhodobém záměru a jeho aktualizaci. Je nutno rozvíjet týmovou práci, která nebyla zmíněna v hodnotící zprávě. Vedení VŠERS by mělo hledat úzkou spolupráci se zahraničními odborníky.

Velmi dobře lze hodnotit závěrečný seminář, který uskutečnilo Centrum pro studium vysokého školství s vedoucími pracovníky VŠERS v Třeboni 17. a 18. října 2006.

### **Hodnocení školy studenty**

Před skončením semestru probíhá celoškolská anketa studentů zaměřená na hodnocení kvality absolvovaných předmětů i vyučujících. Studenti v ní hodnotí kvalitu vzdělávání sdělením svých názorů, námětů a připomínek. Sběr dat je anonymní a data se získávají prostřednictvím elektronického dotazníku.

Významným orgánem vnitřní demokracie je Akademický senát. Předsedovi senátu mohou studenti anonymně nebo adresně sdělovat své připomínky.

## **6 Rozvoj vysoké školy**

### **6.1 Rozvoj školy**

Současný i budoucí rozvoj školy vychází z globálního cíle koncentrovaného na rozvoj vzdělanostní společnosti za účelem posílení konkurenceschopnosti ČR prostřednictvím modernizace systémů vzdělávání, jejich propojení do komplexního systému celoživotního učení a zlepšení podmínek ve výzkumu a vývoji. Pedagogická i vědeckovýzkumná činnost vychází z potřeby zlepšovat klíčové kompetence absolventů se zaměřením na jejich uplatnitelnost na trhu práce a zvyšování motivace k dalšímu vzdělávání.

Současný globální i celospolečenský vývoj velmi výrazně zvyšuje potřebu teoreticky řešit a prakticky připravovat studenty na efektivní řízení lidských zdrojů a podpor konkurenceschopnosti ekonomiky. Činnost školy proto bude pružně a účinně reagovat na potřeby rozvoje středoevropského regionu jak z hlediska kvalitativního tak z hlediska kvantitativního. Je to důležité proto, že zaměstnavatelé opakovaně upozorňují na potíže s náborem pracovníků pro určité druhy zaměstnání. Z hlediska kvalitativního převažují největší výhrady zaměstnavatelů ke znalosti cizích jazyků, IT dovednosti a dále takzvané měkké dovednosti či „soft-skills“ – například schopnost pracovat v týmu, řešit problémy, vůdčí a tvůrčí schopnosti či komunikace s lidmi.

Obsah a zaměření studijních programů je proto koncipováno s cílem zvyšovat otevřenost a prostupnost výchovného a vzdělávacího systému školy, optimálně využívat existující vzdělávací kapacity pro vytváření další nabídky vzdělávacích programů ve spolupráci s veřejností a podnikatelskou sférou. V současnosti je proto připravovaný studijní obor „Cestovní ruch a regionální rozvoj“, který vychází ze všeobecné potřeby připravit odpovídající množství vysokoškolských specialistů pro oblast systémového rozvoje a podpory cestovního ruchu v ČR, zejména na středním stupni řízení.

Zvláštní pozornost je ve studijním programu zaměřena na aktivity spojené s managementem cestovního ruchu, zejména jeho plánováním, řízením a koordinací na úrovni specialistů příslušných odborů pověřených úřadů a magistrátů měst, ale i na další aktivity související s podporou místního a regionálního rozvoje cestovního ruchu včetně poradenství a marketingových aktivit.

Aktuálnost studijního oboru a rozšiřování přípravy manažerů a specialistů pro oblast cestovního ruchu úzce v podmínkách českých vysokých škol vyplývá s prosazováním České republiky na evropském, ale i světovém trhu cestovního ruchu, kdy bude stále větší úlohu hrát kvalifikace všech, kteří ve sféře cestovního ruchu pracují.

V současnosti se aktualizuje potřeba klíčové podpory osobnostních vlastností absolventů bakalářského studia, kvalitativních změn v jejich schopnostech analyzovat a hodnotit vývojové změny probíhající ve

střední Evropě, prakticky uplatňovat syntézu globálního, celoevropského i středoevropského přístupu. Proto je v současnosti připravený studijní obor „Středoevropská studia“, který je magisterským programem, navazující na bakalářský program „Mezinárodní teritoriální studia“. Vznikl z potřeby pokračovat v dalším rozvoji školy a vychovávat odborníky, kteří budou ovládat komplex vědeckých poznatků a praktických zručností, nezbytných pro uplatnění absolventa v kvalitativně novém prostředí středoevropského regionu. Obsah studijního oboru je současně zaměřován na zvýšení počtu vysokoškolsky vzdělaných odborníků pro budoucí potřeby regionální politiky, na zvyšování vzdělanosti v jihočeském regionu především v těch oblastech, které nejsou v nabídkách ostatních vysokých škol dostatečně zastoupeny. Magisterský studijní obor „Středoevropská studia“ chce v návaznosti na stávající bakalářský program Mezinárodní teritoriální studia vytvářet podmínky pro pochopení složitých procesů regionální politiky v rámci Evropské unie a připravovat absolventy na kreativní profesní činnost v podmínkách internacionalizace a globalizace podnikání.

Obsah studijního programu a jeho pedagogická realizace směřuje na zvyšování úrovně profesní adaptability na podmínky a požadavky praxe, na osvojení schopnosti samostatně řešit potřeby regionů v rámci integračních procesů.

Kvalita studijního programu bude zabezpečována inovačním pedagogickým prostředím prostřednictvím zdokonalování výukových postupů učitelů VŠERS a optimálním zastoupením kvalifikovaných vysokoškolských pracovníků z jiných vědeckých a pedagogických pracovišť v Akademické radě VŠERS, jejich působením ve zkušebních komisích SZZ i v oponenturách projektů výzkumné činnosti. Důležitým ukazatelem bude úspěšnost studentů zapojených do různých forem vědeckovýzkumné činnosti i konkurzních a výběrových řízení na zahraniční studijní pobyty.

## **6.2 Rozvoj vědecké a vědeckovýzkumné činnosti**

Rozvoj vědecké a vědeckovýzkumné činnosti je koncentrovaný na její efektivní spojení s obsahem studijních programů. Strategicky důležitým úkolem bude dosáhnout kvalitativního růstu vědeckovýzkumné činnosti tak, aby odpovídala požadavkům vyplývajícím z předpokládané realizace magisterského studijního programu. V procesu transferu vědeckých poznatků získaných výzkumnou činností bude kladený důraz na jejich praktickou aplikaci tak, aby vědecký potenciál těchto poznatků mohl být využíván v profesní praxi absolventů magisterského studia.

Významným měřítkem rozsahu a kvality vědecko-výzkumné činnosti VŠERS bude objem získaných grantových finančních prostředků, a to v rámci grantů evidovaných Radou vlády pro vědu a technologie (CEP). Nutnou součástí bude zapojení VŠERS do projektů Aktion, Socrates (program Arion, Grundtvig, Minerva aj.), Leonardo, CEEPUS, CEZ, zejména programů na podporu zavádění standardů EU. Vedení VŠERS bude klást důraz na sdružování grantových prostředků a podporu projektů, které iniciují spolupráci se zahraničními partnerskými VŠ, např. Fakulta európských štúdií a regionálneho rozvoja SPU NITRA, Fachhochschule LINZ, Univerzita Adama Mickiewicze, POZNAŇ, Ioan Slavici“ Private University, TIMIȘOARA a z institucí např. Institut für Politik und Wirtschaft Haus Rissen HAMBURG, Konrad Adenauer Stiftung Prag.

Spolupráce s podnikatelskou sférou bude koncepčně zaměřena na poskytování podpory při institucionálním rozhodování, a to nabídkou služeb na podporu podnikání prostřednictvím sběru, analýzy a interpretace dat, marketingových studií a nabídkou služeb na přípravu projektů ze strukturálních fondů Evropské unie. Spolupráce s těmito pracovišti bude zajištěna uzavřenými dohodami se specialisty, kteří se budou spolupodílet na výuce, a to především v rámci odborné praxe, např. s Krajským úřadem – Jihočeského kraje, Magistrátem města v Českých Budějovicích, Policií ČR, Hasičským záchranným sborem, obcemi III. kategorie.

Studenti magisterského studia budou participovat a získávat výzkumné zkušenosti v oblasti zajištění služeb a uspokojování potřeb obyvatel, regionálních aspektů malého a středního podnikání, pomoci malým a středním podnikům tohoto odvětví i analýzy možností rozvoje ekoturistiky.

V oblasti vědecko-teoretické činnosti se předpokládá další spolupráce při pořádání vědecko praktických konferencí za účasti předních zástupců regionu (Jihočeská hospodářská komora, Obecní úřady, aj.),

mezinárodních kulatých stolů a panelových diskusí s bezprostřední účastí studentů a participací na metodické přípravě uvedených akcí.

Vědecko-teoretické výstupy v publikacích „Studia VŠERS“ a v recenzovaném časopisu pro otázky společenských věd „AUSPICIA“, budou tvořit pro studenty základní studijní zdroje.

Pro další rozvoj spolupráce s odbornou praxí a využívání praktických poznatků v procesu magisterského studia bude realizovaný projekt s pracovním názvem „Využití metod a výsledků výzkumu v oblasti státní správy a samosprávy“. Cílem tohoto projektu je zvyšovat a zkvalitňovat dovednosti pracovníků státní správy a samosprávy, využívat výsledky výzkumu v procesu zkvalitňování rozhodovacích procesů.. Studentům magisterského studia bude formou školení i praktické účasti na výzkumu umožněno získat vědomosti i praktické dovednosti při získávání dat a při jejich zpracování.

Významným prostředkem zkvalitnění magisterského studijního programu „Středoevropská studia“ bude připravovaný projekt „Srovnávací česko-německý výzkum institucionalizace rovnosti šancí žen a mužů ve veřejné správě“. Cílem projektu je implementace výsledků dalšího vzdělávání členek a členů veřejné správy v oblasti institucionalizace rovnosti žen a mužů v České republice. Realizace projektu umožní struktury a účinnosti institucí pověřených řešením rovnosti šancí ve dvou německy mluvících zemích (Horní Rakousko, Duryňsko) a v České republice. Výsledky výzkumu budou sloužit studentům magisterského studia jako zdroj poznatků, zkušeností a podnětů pro jejich budoucí praxi.

V oblasti spolupráce s veřejnou správou je v současné době připravován dlouhodobý projekt, který ve spolupráci se zainteresovanými oborovými institucemi a významnými podniky z regionu bude zaměřeno na tyto zájmové oblasti: dopravní obslužnost a její řešení, význam znalosti krizového řízení, přístup občanů ke zboží denní potřeby, zdravotní a sociální služby v obcích, využití komunitního plánování při řízení obcí, přístupnost a konkrétní čerpání strukturálních fondů EU, a současná problematika řízení obcí.

Projekt je řešen ve spolupráci s: ČSAD Jihotrans, a. s., České dráhy, a.s., Jednota spotřební družstvo České Budějovice, Úřad práce Písek, Smojk České Budějovice, Magistráty města Písek, České Budějovice, Jindřichův Hradec, Rera, a. s., Jihočeská hospodářská komora.

V oblasti **veřejné správy a neziskových organizací** je výzkum zaměřován na tyto oblasti:

- fungování veřejné správy,
- činnost politických stran,
- činnost neziskových organizací,
- implementace managementu a marketingu do oblasti rozvoje obcí, měst a regionů,
- postavení menšin v regionu,
- rozvoj venkova a řídicí osídlených oblastí,
- udržitelný rozvoj měst a regionů,
- výzkum života a kultury etnických menšin v jižních Čechách,
- využívání informačních technologií institucemi veřejné správy při komunikaci s občany,
- analýza trhu práce z hlediska rovných příležitostí.

Další aktuální témata budou zpracovávána na základě požadavků organizací a institucí.

Vědecko-výzkumná činnost v oblasti **podnikatelské sféry** bude koncepčně zaměřena na poskytování podpory při institucionálním rozhodování, a to nabídkou služeb na podporu podnikání prostřednictvím sběru, analýzy a interpretace dat, marketingových studií a nabídkou služeb na přípravu projektů ze strukturálních fondů Evropské unie.

Výzkum bude zaměřený na problémy řešené v rámci 49 výzkumných výborů mezinárodní asociace politických věd (IPSA), zejména :

- srovnávací studia místní správy a politiky
- lokální a globální vztahy (doktorská práce)
- politika a etnicita (doktorská práce)
- ozbrojené síly a politika (doktorská práce)
- analýza veřejné politiky
- náboženství a politika (s HTF KU v Praze)
- politická komunikace (GAČR)
- zajištění služeb a uspokojování potřeb obyvatel,
- regionální aspekty malého a středního podnikání,

- výzkum cestovního ruchu a pomoc malým a středním podnikům tohoto odvětví,
- analýza možností rozvoje ekoturistiky v rámci CHKO a NP,
- analýzy dopravní obslužnosti v regionu,
- analýza trhu práce z hlediska rovných příležitostí.

Marketingové výzkumy a výzkumy veřejného mínění budou realizovány podle specifických požadavků zákazníků.

## 7 Centrum celoživotního vzdělávání

Centrum celoživotního vzdělávání organizuje vzdělávání v několika oblastech:

### 7.1 Vzdělávání pracovníků ve veřejné správě ČR

VŠERS získala v roce 2002 akreditaci Ministerstva vnitra pro vzdělávání úředníků dle zákona č. 312 / 2002 Sb., o úřednících územně samosprávných celků.

V současné době má akreditované následující programy:

Vstupní vzdělávání pracovníků ve veřejné správě ( AK I./VV-1/2002 )

Vzdělávání vedoucích úředníků

- Vzdělávání vedoucích úředníků – obecná část ( AK I./VEPO – 8/2003 )
- Vzdělávání vedoucích úředníků – zvl. část – dle požadavků absolventů obecné části
  - Vnitřní správa, občanské soužití, ochrana obyvatel (AK I./VEPO-46/2004)
  - Ekonomie a finance ve veřejné správě (AK I./VEPO-47/2004)
  - Lidské zdroje, sociální a společenská problematika (AK I./VEPO-48/2004)
  - Územní rozvoj (AK I./VEPO-49/2004)
  - Zemědělství, vodní hospodářství a životní prostředí (AK I./VEPO-50/2004)

Příprava k ověření zvláštní odborné způsobilosti ( ZOZ ):

- ZOZ - obecná část ( AK II./ZOZ-135/2003 )
- ZOZ - při finančním hospodaření ÚSC a jeho přezkumu (AK III./ZOZ- 24/2002)
- ZOZ - při správním rozhodování a dozorové činnosti v silničním hospodářství (AK III./ZOZ-25/2002)
- ZOZ - ve školství (AK II./ZOZ-142/2003)
- ZOZ - při územním rozhodování a při rozhodování na úseku stavebního řádu a vyvlastnění (AK II./ZOZ-144/2003)
- ZOZ - při přestupkovém řízení ve věci veřejného pořádku, občanského soužití a majetku (AK II./ZOZ-143/2003)
- ZOZ – ochrana ovzduší (AK II./ZOZ-174/2004)
- ZOZ – ochrana přírody a krajiny (AK II./ZOZ – 173/2004)
- ZOZ – při správě daní a poplatků (AK II./ZOZ-170/2004)
- ZOZ – ve vodním hospodářství (AK II./ZOZ – 171/2004)

Vzdělávací programy průběžného vzdělávání:

- Správní řízení-zákon č. 500/2004Sb.,správní řád(AK I./PV-768/2005)
- Odpadové hospodářství (AK I./PV-767/2005)
- Odpadové hospodářství pro vedoucí úředníky(AK I./VE-117/2005)
- Školství – novelizace zákona č.561/2004 Sb.,školský zákon(AK I./PV-658/2005)
- Ochrana přírody a krajiny (AK I./PV-818/2005)
- Ochrana přírody a krajiny (AK I./VE-135/2005)
- Personální management ve veřejné správě (AK I./VE-150/2005)
- Asertivní chování, řešení konfliktů (AK I./VE-157/2005)
- Finanční kontrola ve veřejné správě
- Přestupkové řízení v návaznosti na správní řád

Počty účastníků v roce 2006 jsou uvedeny v následující tabulce.

| <b>Kurz</b>   | <b>Počet účastníků</b> |
|---|------------------------|
| 1. Vstupní vzdělávání                                       | 82                     |
| 3. Vzdělávání vedoucích pracovníků                          |                        |
| obecná část   | 34                     |
| zvláštní část   |                        |
| Vnitřní správa, občanské soužití, ochrana obyvatel          | 17                     |
| Ekonomie a finance ve veřejné správě                        | 12                     |
| Lidské zdroje, sociální a společenská problematika          | 20                     |
| Územní rozvoj   | 31                     |
| Zemědělství, vodní hospodářství a životní prostředí         | 12                     |
| 4. Průběžné vzdělávání                                      |                        |
| Přestupkové řízení v návaznosti na nový správní řád         | 21                     |
| Školství – novelizace zákona č. 561/2004 Sb., školský zákon | 9                      |
| Změny v oblasti soc. služeb                                 | 13                     |
| Školství – novela zákoníku práce                            | 20                     |
| <b>Celkem</b>   | <b>171</b>             |

## 7.2 Kurzy a semináře

VŠERS pořádala v roce 2006 i neakreditované semináře z různých oblastí.

- Volby 2006, kterého se účastnilo 42 posluchačů.
- Hospodaření příspěvkových organizací, kterého se zúčastnilo 80 posluchačů
- Specifika účetnictví a daní obecně prospěšných společností, nadací a nadačních fondů, kterého se zúčastnilo 24 posluchačů.

## 7.3 Další vzdělávání pedagogických pracovníků

VŠERS získala v roce 2006 akreditaci Ministerstvo školství, mládeže a tělovýchovy ČR akreditaci k provádění vzdělávacích programů akreditovaných pro účely zákona č. 563/2004 Sb., o pedagogických pracovnících a o změně některých zákonů (č.j. 37 730/2005-25)

V současné době má akreditované následující programy:

- Studium pro výchovné poradce (č.j. 3917/2006-25-96)
- Doplnující pedagogické studium pro učitele odborných předmětů a Doplnující pedagogické studium pro mistry praktického vyučování a odborného výcviku (č.j. 10 930/2006-25-226)
- „Školský zákon“, „Politická filosofie“, „Regionální výuka v předmětech společenskovedního základu učiva ZŠ a SŠ“, „Regionální výuka v předmětech společenskovedního základu učiva ZŠ a SŠ v rozšířené formě“, „Skupinové vyučování“ (č.j. 34 719/2005-25-491)

Od října roku 2006 probíhá Doplnující pedagogické studium pro učitele odborných předmětů, kterého se účastní 25 posluchačů.

Dále se uskutečnili 2 semináře „Školský zákon“

Celkem se všech forem dalšího vzdělávání v roce 2006 účastnilo 412 posluchačů. V roce 2007 bychom chtěli vzdělávání rozšířit o oblast vzdělávání pracovníků v sociálních službách a akreditovat kurzy na aktuální témata z předcházejících oblastí.

## **8 Ediční činnost VŠERS**

### **8.1 Zaměření ediční činnosti v roce 2006**

Přes invazi internetu zůstává i dnes klasická učebnice, skriptum či sborník základním studijním nástrojem našich studentů. Nejen z tohoto důvodu, také pro prezentaci vědecké a odborné práce našich pedagogů i pro pomoc organizacím veřejné správy věnuje VŠERS publikační činnosti mimořádnou pozornost.

Ta je realizována ve čtyřech základních edičních řadách. První i podle významu je řada Studijní texty, obsahující skripta učebnice a pracovní sešity. Tato řada slouží přímé výuce a autorsky se na ní podílejí především pedagogové VŠERS. Vzhledem k zaměření školy se totiž ukázalo, že právě ve specifických oborech, přednášených na VŠERS je na našem knižním trhu nedostatek vysokoškolských učebnic, nezbylo tedy nic jiného, než tuto mezeru zaplnit vlastními silami. Ucelenost této řady a její obsahová rozmanitost, stejně jako zájem studentů svědčí o tom, že úkol je uspokojivě plněn. Nicméně již nyní hledají jednotlivé katedry školy bílá místa, sondují potřeby a jsou zadávána nebo se již zpracovávají další potřebná témata.

Druhou významnou řadou jsou Studia. Ta představuje sborníky z konferencí a vědeckých setkání, uveřejňované zde jsou monografické odborné práce, rozsáhlejší vědecká pojednání k vybraným tématům. I tato řada slouží studentům školy a představuje rozšíření záběru jejich studia nad požadované penzum. Zároveň prezentuje vědeckou a odbornou činnost pedagogů.

Tato vědecká a odborná činnost nejen pedagogů naší školy, ale i dalších spolupracovníků je pravidelně prezentována i v recenzovaném časopise pro otázky společenských věd, který VŠERS vydává ve spolupráci s Filozofickým ústavem ČSAV pod názvem Auspicia. Je vydáván dvakrát ročně a obsahuje závažné výstupy z vědecké a odborné činnosti v uvedeném tématu od vědeckých pracovníků a vysokoškolských pedagogů z celé republiky i ze zahraničí.

K prezentaci školy, ale zejména na pomoc pracovníkům veřejné správy slouží čtvrtletník Věc veřejná, časopis k otázkám veřejné správy v Jihočeském kraji. Vedle informací i činnosti VŠERS zde obsahově dominují zkušenosti z praktického výkonu státní správy a samosprávy, zachycené předními pracovníky z terénu, ale i aktuální informace o změnách struktur, zákonů a předpisů, o způsobech řešení konkrétních úkolů a další.

Všechny publikace vedle klasického vydání tiskem jsou zpracovány také elektronicky a v některých případech uveřejňovány na webových stránkách VŠERS.

### **8.2 VYDANÉ PUBLIKACE 2006**

**prof. PhDr. Emanuel Pecka, CSc. :**

**CHARLES WRIGHT MILLS (1916-1962): ENFANT TERRIBLE AMERICKÉ SOCIOLOGIE**

Kniha se zabývá Charlesem Wrightem Millsem a jeho myšlením v různých obdobích jeho života. Část je věnována pobytu na univerzitě ve Wisconsinu a na universitě v Marylandu, dále jeho kritice americké společnosti a jeho zařazení v sociologii. Místo závěru jsou doplněny citace známých osobností o Ch. W. Millsovi. Kniha obsahuje bibliografii.

Publikace vydaná v edici Studia svazek VII. Brožovaná, formát A5, 149 stran, cena 180 Kč.

ISBN 80-86708-15-2

**Ing. Ladislav Skořepa, Ph.D. – prof. PhDr. Jaroslav Erneker, DrSc. :**

**ŘÍZENÍ A MANAŽERSKÉ DOVEDNOSTI. 1. DÍL**



Publikace se zabývá managementem, vývojem managementu, manažerskými funkcemi, plánováním, organizováním, personalistikou, vedením, kontrolováním, rozhodováním, kulturou organizace, poradenstvím a manažerskou činností v procesu vedení lidí. Kniha obsahuje bibliografii.

Publikace vydaná v edici Studijní texty. Brožovaná, formát B5, 139 stran, cena 160 Kč.

ISBN 80-86708-14-4

**doc. MUDr. Petr Petr, Ph.D. – Mgr. Hana Kalová:**

#### **NUTRACEUTIKA: VYBRANÉ KAPITOLY Z NUTRACEUTICKÉ TEORIE A PRAXE**

Publikace se zabývá vhodnou stravou pro třetí tisíciletí, nutraceutickým vlivem fermentovaných masných produktů na mikroflóru trávicího traktu u člověka a vlivem na imunitu a obranyschopnost u člověka. Kniha obsahuje bibliografii.

Publikace vydaná v edici Studia, svazek IV. Brožovaná, formát A5, 47 stran, cena 75 Kč.

ISBN 80-86708-17-9

**JUDr. Bohuslav Petr, Ph.D. :**

#### **ZÁKLADY OBČANSKÉHO A OBCHODNÍHO PRÁVA**

Učebnice vysvětluje pojem soukromého práva, jeho zásady, občanskoprávní normy a jejich působnost, právní skutečnosti, právní domněnky, právní úkony, občanskoprávní vztahy, věci, práva a jiné majetkové hodnoty jako předmět subjektivních práv a povinností, ochranu subjektivních práv, věcná práva, zástavní právo, věcná břemena, právo zadržovací, závazkové právo, občanskoprávní odpovědnost, vzory některých občanskoprávních úkonů a smluv. Z obchodního práva vysvětluje pojmy, systém a prameny, dále se zabývá firemním právem, obchodním rejstříkem, jednotlivými právními formami společností, obchodními závazkovými vztahy a vzory smluv.

Publikace vydaná v edici Vysokoškolská učebnice. Brožovaná, formát B5, 188 stran, cena 200 Kč.

ISBN 80-86708-16-0

**Ing. Karel Příbyl – doc. Dr. Jan Hejda:**

#### **SPRÁVNÍ PRÁVO II**

Učebnice vysvětluje správní právo hmotné a předměty hmotněprávních úprav v oblasti vnitřní, finanční a stavební správy, dále v oblasti správy dopravy, životního prostředí a zemědělství, živnostenské správy, správy sociálních věcí, správy školství. Zabývá se též správními akty správních orgánů, normativními správními akty územních samosprávních celků, řízením o přestupcích a evropským správním právem. Publikace vydaná v edici vysokoškolská učebnice. Brožovaná, formát B5, 191 stran, cena 150 Kč.

ISBN 80-86708-23-3

#### **GENIUS LOCI ČESKÉHO JIHOZÁPADU**

Sborník ze stejnojmenné konference. Obsahuje příspěvky přednesené na konferenci.

Publikace vydaná v edici Studia, svazek IX. Brožovaná, formát A5, 155 stran, cena 140 Kč

ISBN 80-86708-19-5

**prof. Dr. Josef Dolista, Th.D., Ph.D. – Ing. Roman Ježek:**

#### **ETIKA ZAMĚSTNANCE VEŘEJNÉ SPRÁVY**

Učebnice se zabývá etikou a veřejnou správou. Věnuje se tématu korupce, lidským zdrojům, a etickým kodexům ve veřejné správě. Podrobněji probírá problematiku etického kodexu na příkladu Policie České republiky.

Publikace vydaná v edici Vysokoškolská učebnice. Brožovaná, formát B5, 122 stran, cena 160 Kč

ISBN 80-86708-20-9

#### **TOMÁŠ GARRIGUE MASARYK: DÍLO A ODKAZ PRO NAŠI DOBU**

Sborník z konference. Obsahuje příspěvky ze stejnojmenné konference.

Publikace vydaná v edici Studia, svazek X. Brožovaná, formát A5, 259 stran, cena 250 Kč

**doc. MUDr. Petr Petr, Ph.D. a kolektiv:**

**HEALTH RELATED QUALITY OF LIFE IN LAW AND ORDER ENFORCEMENT :**

**second enlarged and amended edition**

Publikace obsahuje dotazník SF-36 v různých jazykových mutacích. Dotazník slouží pro zjišťování a hodnocení kvality života podmíněné zdravím. Kniha je doplněna o poznatky z využití těchto dotazníků.

Publikace vydaná v edici Studia, svazek XI. Brožovaná, Formát A5, 106 stran, cena 145 Kč

ISBN 80-86708-24-1

**Paul H. Möller – Petr Petr:**

**METHODOLOGICAL GUIDELINES FOR THE SOCIAL SCIENCES**

Práce shrnuje formou guidelines-vodítka správný postup při formulování cílů a stanovení postupů při výzkumu a vědecké činnosti v sociálních vědách. Dále předkládá ucelený náhled na stanovení kvality života podmíněné zdravím a návod k použití dotazníku SF-36

Kniha obsahuje bibliografii.

Publikace vydaná v edici Studia, svazek VIII. Brožovaná, formát A5, 55 stran, cena 140 Kč

ISBN 80-86708-26-8

**AKADEMICKÝ ROK 2006/2007**

Průvodce studiem na akademický rok 2006/2007. Obsahuje harmonogram akademického roku, seznam kateder a jejich členů, přehled studijních plánů, anotace jednotlivých předmětů a studijní a zkušební řád VŠERS.

Brožovaná, formát A5, 108 stran, cena 155 Kč

Nemá ISBN.

**ČESKÁ CESTA K ZÁKAZNÍKŮM: (strategie spotřebního trhu)**

Sborník z konference. Vydán k 10. výročí založení obchodního řetězce.

Publikace vydaná v edici Studia, svazek XII. Brožovaná, formát A5, 109 stran, neprodejná.

ISBN 80-86708-28-4

**PhDr. Jaroslav Hála:**

**ÚVOD DO TEORIE A PRAXE VĚZEŇSTVÍ**

Kniha seznamuje s vězeňstvím na počátku třetího milénia v USA a některých evropských zemích Velké Británie, Francie, Německu, Skandinávii a České Republice. Dále popisuje výkon vazby a trestu odnětí svobody jako psychosociální problém a zabývá se problematikou zacházení s vězni.

Druhé doplněné vydání.

Publikace vydaná v edici Studia, svazek XII. Brožovaná, formát A5, 183 stran, cena 165 Kč

ISBN 80-86708-30-6

JUDr. Daniel Prouza, Ph.D.: Zásada ne bis in idem v českém trestním procesu

vysoškolská učebnice

ISBN 80 – 86708 – 27 – 6

**RNDr. Markéta Slábová:**

**OCHRANA A TVORBA ŽIVOTNÍHO PROSTŘEDÍ**

vysoškolská učebnice

ISBN 80 – 86708 – 29 – 2

**AUSPICIA: recenzovaný časopis pro otázky společenských věd 1, 2**

Recenzovaný časopis pro otázky společenských věd. Formát A4, 90 stran, cena 100 Kč

ISSN 1214-4967

## **9 Závěr**

### **9.1 Shrnutí**

Počet studentů na VŠERS se zvýšil ze 407 na 533, což svědčí o zvyšujícím se zájmu veřejnosti o tuto školu. VŠERS zajišťuje kromě bakalářského studia ve dvou akreditovaných programech ve formě prezenční i kombinované, také 38 kurzů celoživotního vzdělávání orientovaných převážně na výkon povolání, které navštěvovalo 412 účastníků. 34 neúspěšných studentů svědčí o skutečnosti, že neplatí teze „Kdo si zaplatí, školu absolvuje.“

SVŠ organizuje odborné semináře a vzdělávací aktivity na podporu regionu. Vědecko-výzkumná činnost je zaměřena koncepčně na poskytování podpory při institucionálním rozhodování, a to nabídkou služeb na podporu podnikání/rozhodování prostřednictvím sběru, analýzy a interpretace dat, marketingových studií a nabídkou služeb na přípravu projektů ze strukturálních fondů Evropské unie.

Výuka je zajišťována z velké části externími odborníky, aby bylo zabezpečeno propojení s praxí a zvýšila se tak atraktivnost absolventů pro zaměstnavatele.

Škola investovala prostředky do dlouhodobého i drobného majetku, zejména do rozvoje počítačové sítě. Systém ISvoš vede úplnou agendu VŠ. To znamená agendu přijímacího řízení, evidenci studentů, učitelů, studijních výsledků, absolutorii a všeho co s tím souvisí včetně evidence plateb školného, dále výkonný aparát tiskových sestav od obálky přes tisk vysvědčení a diplomů, potvrzení až pro tvorbu podkladů pro statistiky ÚIV. Informační systém byl zprovozněn i přes webové rozhraní. Obsahuje mimo jiné elektronickou přihlášku ke studiu, zápis na termíny zkoušek, volbu témat absolventských prací, sledování studijních výsledků. Nedílnou součástí je i ojedinělý systém elektronických nástěnek. Systém umožňuje přesnou adresaci zpráv, tak aby zprávu viděli jen ti, kterým je určena.

Pro školu byl získán objekt v Tragerově ulici, kam se přesunula katedra jazyků a knihovna. Získání objektu souvisí s přípravou na magisterské studium – obor „Středoevropská studia“.

Škola nemá vlastní ubytovací možnosti, ale pomáhá studentům tyto otázky řešit. Stravování studentů i zaměstnanců je umožněno v jídelně Biskupského gymnázia. Škola organizuje i různé kulturní, či sportovní akce, při škole existuje Střelecký klub.

VŠERS aktivně spolupracuje se zahraničními vysokými školami v Polsku, Slovensku, Bulharsku a Německu, navázala kontakt s vysokou školou ve Francii, výhledově chce navázat spolupráci se školami na Ukrajině, v Rusku a v dalším horizontu v anglicky mluvících zemích. Akademičtí pracovníci jsou zapojeni v mezinárodních organizacích, 3 studenti absolvovali stáže na zahraničních školách.

Pro další rozvoj školy jsou směrodatné potřeby praxe, neboť cílem školy je zajišťovat kvalitní vzdělání v daných oborech v souladu s potřebami společnosti. Rozvoj školy postupuje podle Dlouhodobého záměru.

## 9.2 SWOT analýza

| <b>Názory akademických pracovníků a zaměstnanců na školu</b><br>(průměrné hodnocení: 1=největší míra souhlasu s tvrzením A, 5=největší míra souhlasu s tvrzením B) |            |   |
|--|------------|---|
| škola je velká   | <b>3,0</b> | škola je malá   |
| vzhled a umístění všech prostor školy je dobrý   | <b>2,8</b> | vzhled a umístění všech prostor školy je špatný       |
| moderní vybavení školy   | <b>2,2</b> | zastaralé vybavení školy                              |
| kvalitní vzdělávací programy   | <b>2,6</b> | nekvalitní vzdělávací program                         |
| atmosféra ve škole je přátelská  | <b>1,8</b> | atmosféra ve škole je nepřátelská                     |
| míra spolupráce s jednotlivými odděleními je dobrá   | <b>2,0</b> | míra spolupráce s jednotlivými odděleními je špatná   |
| chování a vystupování studentů je vhodné   | <b>2,0</b> | chování a vystupování studentů je nevhodné            |
| velká úspěšnost absolventů   | <b>1,4</b> | malá úspěšnost absolventů                             |
| úroveň vyučujících je vysoká   | <b>2,4</b> | úroveň vyučujících je nízká                           |
| management školy je výkonný  | <b>1,6</b> | management školy je nevýkonný                         |
| aktivní spolupráce s veřejností  | <b>1,4</b> | pasivní spolupráce s veřejností                       |
| úroveň studijního oddělení je vysoká   | <b>2,4</b> | úroveň studijního oddělení je nízká                   |
| spolupráce s místními úřady a firmami je velmi dobrá   | <b>1,4</b> | spolupráce s místními úřady a firmami je nedostatečná |
| silné partnerské a mezinárodní styky   | <b>2,0</b> | slabé partnerské a mezinárodní styky                  |
| nápadná prezentace školy na veřejnosti   | <b>2,2</b> | mizivá prezentace školy na veřejnosti                 |
| úroveň výzkumných aktivit je velmi vysoká  | <b>2,4</b> | úroveň výzkumných aktivit je velmi nízká              |

### Silné stránky školy:

- zajímavé studijní programy, specifické zaměření například na veřejnou správu
- možnost kombinovaného studia,
- zvyšování kvalifikovanosti pracovníků veřejné a státní správy
- dobrá uplatnitelnost absolventů
- velmi dobrý a vstřícný přístup ke studentům
- výzkumná činnost školy
- získání grantů ze SF EU
- vzrůstající počet studentů
- pracoviště v Příbrami

### Slabé stránky školy:

- vyšší věk přednášejících profesorů a docentů ve stálém pracovním poměru
- placení školného vyvolává negativní image u veřejnosti ve smyslu „studenti si své vzdělání zaplatí“
- velikost některých učeben
- problém s motivací slabších studentů ke studiu
- obtížně získávaná identifikace se školou studentů a externích přednášejících
- nevstřícné jednání některých vyučujících
- zvýšit zájem studentů o studijní pobyty v programu Sokrates

### Příležitosti pro zlepšení a rozvoj školy:

- akreditace nových studijních programů vycházejících z aktuálních potřeb trhu práce
- reakreditace stávajících programů
- navazování kontaktů v zahraničí
- výzkumná činnost školy a využití tvůrčího potenciálu pracovníků

- získání grantů ze SF EU v souvislosti s novým plánovacím obdobím EU
- publikační činnost dostupný i široké veřejnosti zaměřená na obory, které se zde studují
- akreditace navazujícího magisterského studijního programu
- internacionalizace školy

### **Ohrožení školy:**

- zvyšování počtu přijímaných studentů na vysokých školách
- obecně v tom, že neplatí představa – kdo si zaplatí studium, získá automaticky titul
- malý počet studentů
- malý počet docentů a profesorů
- odborní asistenti z praxe bez kvalifikačního růstu (studia Ph.D.)
- nedostatečná výzkumná činnost v oblasti společenských věd

Na co by se měla škola zaměřit v rámci koncepčního záměru rozvoje vědy a vědeckovýzkumné práce:  
Vzdělávání všech řídicích pracovníků

V současné vývojové etapě vysoké školy lze doporučit toto zaměření vzdělávacích programů:

- v základních a obecných znalostech řízení (managementu) a řízení lidí
- v oblasti trainingu v pochopení praktického fungování, využívání a uplatňování pravomoci a odpovědnosti vymezených oblastí kompetencí

Stabilizační politiku

Přehodnotit a praktikovat u pedagogických i technických pracovníků:

- se zaměřením na jejich skutečné pracovní vytížení
- se zaměřením na odpovídající mzdovou politiku
- se zaměřením na současný trh práce a zvýšení pracovních příležitostí vzhledem ke zvyšujícímu se počtu vysokých škol v JČ kraji

### **Určení priorit VŠERS**

Přehodnocení priority u pedagogických pracovníků tak, aby vyučované předměty navazovaly na oblast vědy a vlastního výzkumu. Vzhledem k tomu, že vysoká škola musí vykazovat „vlastní“ vědeckou činnost a dle toho bude hodnocena (zatím se tyto činnosti vykazují dvojmo i trojmo podle působení pracovníka na různých školách).

### **Politika vědecké práce**

Vytvoření podmínek pro vědeckou práci a to:

- v oblasti hledání, navazování a hlavně zprostředkování kontaktů s dalšími VŠ a zahraničními školami a to nejen v linii vrcholového vedení, ale hlavně praktického zkontaktování pracovníků VŠERS, neboť na této úrovni je výkonná vědecká základna,
- v oblasti hledání možností, vyjednávání možností míst na VŠ pro umístění vlastních pracovníků
- v doktorských programech
- v habilitačních řízeních
- v orgánech a komisích jiných VŠ a organizacích

Vytvoření podmínek pro vědeckou práci a to:

- v oblasti možnosti úpravy pracovní doby,
- v oblasti zhodnocení adekvátnosti zatížení pracovníků přímou výukou (6 hod. prof. A doc., 12 hodin odborný asistent, 21 hodin asistent nebo lektor cizích jazyků),
- v oblasti zhodnocení adekvátnosti zatížení pracovníků vědou a výzkumem vzhledem k mzdovému ohodnocení,
- v oblasti zohlednění času a odměnění práce na grantech a hlavně při jejich podávání a po jejich získání.

Od těchto záležitostí se odvíjí možnosti dalšího rozvoje VŠERS a tedy i nápady a zapojení pracovníků do rozvoje vědy a vědeckovýzkumné činnosti přímo na VŠERS.

### 9.3 Stručné zhodnocení plnění Dlouhodobého záměru VŠERS

Dlouhodobý záměr VŠERS je pravidelně hodnocen orgány, které tento dokument každoročně schvalují. Mezi nejvýznamnější naplněné aktivity DZ patří:

- VŠERS reaguje na potřeby regionu a byl akreditován nový vzdělávací bakalářský program. Na dalších bakalářských programech se pracuje a připravuje se navazující magisterský program. Byla započata prezenční výuka na pracovišti Příbram,
- byly založeny další obecně prospěšné společnosti, které zajišťují operativní činnost v oblasti výzkumu a poradenství,
- program Socrates/Erasmus se stal významnou aktivitou. Nově byly uzavřeny bilaterální smlouvy s vysokými školami v zahraničí. Na Slovensku se Slovenskou poľnohospodarskou univerzitou v Nitre (SPU Nitra) a v Polsku s vysokou školou Wyższa Szkoła Zawodowa Kadry dla Europy (KDE Poznaň).

Škola rozvíjí spolupráci s dalšími vysokými školami v ČR a v Evropě. V České republice uzavřela smlouvy s Vysokou školou technickou a ekonomickou v Českých Budějovicích (VŠTE); Academia Rerum Civilium - Vysokou školou politických a společenských věd v Kolíně (VŠPSV) a se Střední policejní školou ministerstva vnitra České republiky v Praze (SPŠ MV ČR).

V evropských zemích uzavřela smlouvy se Stredoeurópskou vysokou školou v Skalici (SVS – Slovensko), Sofijskou univerzitou sv. Klimenta Ochridského (Prof.Dr.Georgi Balakov – více rektor pro vědu a výzkum, Doc.Dr.Margareta Mladenova – proděkanka fakulty slovanské filologie) a Univerzitou Paisii Hilendarského v Plovdivu (Prof.Dr.Irina Chongarova – více děkanka filologické fakulty, Prof.Dr.Valentin Petrušenko – katedra historie, významný grant Jižní Amerika, Dr.Gina Bagardjieva – katedra slovanské filologie), Bulharsko.

Rozšířila se spolupráce se stávajícími vysokými školami v oblasti výzkumu a vývoje (Omnibus 2006 ZS).

- zvyšuje se odbornost přednášejících na VŠERS a narůstá jejich publikační činnost,
- dle předpokladů se podařilo zvýšit počet přijatých studentů, souvisí to s akreditací nového bakalářského studijního programu,
- byl zaveden systém monitorování absolventů VŠERS z hlediska jejich dalšího kariérního postupu, vzdělávání a získání vhodného pracovního místa,
- realizovaly se úkoly dlouhodobého plánu činnosti CCV a proběhlo vzdělávání pracovníků veřejné správy,
- oddělení výzkumu se podařilo získat další významné granty, které umožňují ekonomicky i personálně posílit tuto významnou aktivitu školy,
- vědecko-výzkumná činnost byla zaměřena i na oblast podnikatelské sféry, ve které bylo realizováno pět projektů,
- dále se pokračovalo v nákupu nových informačních technologií software i hardware, byla zřízena další PC studovna,
- významně se posílila ekonomická stabilita VŠERS, příjmy ze školného zajišťují další rozvoj
- realizovaly se významné investiční akce v budově VŠERS, byly pronajaty další prostory pro výuku jazyků, navazujícího magisterského studia a knihovnické služby.

## PŘÍLOHY:

Tabulka 1

*Přehled členství VŠERS v organizacích sdružujících vysoké školy, v mezinárodních a profesních organizacích*

| <b>Organizace</b>  | <b>Stát</b>         | <b>Status</b>  |
|--|---------------------|--|
| Česká konference rektorů   | Česká republika     | Člen   |
| Rada vysokých škol   | Česká republika     | Člen sněmu a místopředseda                                       |
| Rada vysokých škol   | Česká republika     | Pracovní komise pro kvalitu vysokých škol a její hodnocení       |
| Rada vysokých škol   | Česká republika     | Externí člen pracovní komise pro soukromé vysoké školy           |
| Rada vysokých škol   | Česká republika     | Externí členka pracovní komise pro kvalitu škol a její hodnocení |
| Odborná komise pro společenské a humanitní vědy Rady pro výzkum a vývoj vlády ČR | Česká republika     | Člen komise  |
| Univerzita Palackého Olomouc   | Česká republika     | Člen vědecké rady  |
| Akademia Policajného sboru v Bratislavě  | Slovenská republika | Člen vědecké rady  |
| Vysoká škola zdravotnická sv. Alžběty v Bratislavě                               | Slovenská republika | Člen vědecké rady  |
| Policejní akademie ČR v Praze  | Česká republika     | Člen vědecké rady  |
| Česká společnost pro politické vědy  | Česká republika     | Člen výboru ČSPV   |
| Česká společnost pro politické vědy  | Česká republika     | Revizor ČSPV   |

*Pozn.: Statut –postavení SVŠ v organizaci, např. člen, předseda, místopředseda apod.*

Tabulka 2 a

*Kvalita a excelence akademických činností*

*Přehled akreditovaných studijních programů soukromé vysoké školy*

| Skupiny studijních programů (STUDPROG) | Studijní programy |   |     |   |                 |   | Celkem studijních programů |
|--|-------------------|---|-----|---|-----------------|---|----------------------------|
|  | bak.              |   | mag |   | mag. navazující |   |                            |
|  | P                 | K | P   | K | P               | K |                            |
| přírodní vědy a nauky                  |                   |   |     |   |                 |   |                            |
| technické vědy a nauky                 |                   |   |     |   |                 |   |                            |
| zeměděl.-les. a veter. vědy a nauky    |                   |   |     |   |                 |   |                            |
| zdravot., lékař. a farm. vědy a nauky  |                   |   |     |   |                 |   |                            |
| společenské vědy, nauky a služby       | 1                 | 1 |     |   |                 |   | 1                          |
| ekonomie                               |                   |   |     |   |                 |   |                            |
| právo, právní a veřejnosprávní činnost | 1                 | 1 |     |   |                 |   | 1                          |
| pedagogika, učitelství a sociál. péče  |                   |   |     |   |                 |   |                            |
| obory z oblasti psychologie            |                   |   |     |   |                 |   |                            |
| vědy a nauky o kultuře a umění         |                   |   |     |   |                 |   |                            |
| <b>Celkem</b>                          |                   |   |     |   |                 |   |                            |

Pozn.: P – prezenční forma, K – kombinovaná forma (popř. i distanční, tento údaj uveďte za lomítko u kombinované formy).

Skupiny studijních programů jsou děleny podle kódů STUDPROG: přírodní vědy a nauky 11 až 18, technické vědy a nauky 21 až 39, zemědělské, lesnické a veterinární vědy a nauky 41 až 43, zdravotní, lékařské a farmaceutické vědy a nauky 51 až 53, společenské vědy, nauky a služby 61, 65, 67, 71 až 74, ekonomie 62, právo, právní a veřejnosprávní činnost 68, pedagogika, učitelství a sociální péče 75, obory z oblasti psychologie 77, vědy a nauky o kultuře a umění 81 a 82.

Platí též pro tab. 2 b, 2 c, 3, 4, 5, 6 a 12.



Tabulka 2 b

*Přehled počtu kurzů celoživotního vzdělávání soukromé vysoké školy*

| Skupina studijních programů (STUDPROG) | kurzy orientované na výkon povolání |             |          | kurzy zájmové |             |      | U3V | Celkem    |
|--|-------------------------------------|-------------|----------|---------------|-------------|------|-----|-----------|
|  | do 15 hod.                          | do 100 hod. | více     | do 15 hod.    | do 100 hod. | více |     |           |
| přírodní vědy a nauky                  |                                     |             |          |               |             |      |     |           |
| technické vědy a nauky                 |                                     |             |          |               |             |      |     |           |
| zeměděl.-les. a veter. vědy a nauky    |                                     |             |          |               |             |      |     |           |
| zdravot., lékař. a farm. vědy a nauky  |                                     |             |          |               |             |      |     |           |
| společenské vědy, nauky a služby       |                                     |             |          |               |             |      |     |           |
| ekonomie                               | 2                                   |             |          |               |             |      |     | 2         |
| právo, právní a veřejnosprávní činnost | 10                                  | 17          |          |               |             |      |     | 27        |
| pedagogika, učitelství a sociál. péče  | 5                                   | 1           | 3        |               |             |      |     | 9         |
| obory z oblasti psychologie            |                                     |             |          |               |             |      |     |           |
| vědy a nauky o kultuře a umění         |                                     |             |          |               |             |      |     |           |
| <b>Celkem</b>                          | <b>17</b>                           | <b>18</b>   | <b>3</b> |               |             |      |     | <b>38</b> |

Pozn.: U3V – univerzita 3. věku.

Tabulka 2 c

*Přehled počtu účastníků kurzů celoživotního vzdělávání na soukromé vysoké škole*

| Skupina studijních programů (STUDPROG) | kurzy orientované na výkon povolání |             |           | kurzy zájmové |             |      | U3V | Celkem     |
|--|-------------------------------------|-------------|-----------|---------------|-------------|------|-----|------------|
|  | do 15 hod.                          | do 100 hod. | více      | do 15 hod.    | do 100 hod. | více |     |            |
| přírodní vědy a nauky                  |                                     |             |           |               |             |      |     |            |
| technické vědy a nauky                 |                                     |             |           |               |             |      |     |            |
| zeměděl.-les. a veter. vědy a nauky    |                                     |             |           |               |             |      |     |            |
| zdravot., lékař. a farm. vědy a nauky  |                                     |             |           |               |             |      |     |            |
| společenské vědy, nauky a služby       |                                     |             |           |               |             |      |     |            |
| ekonomie                               | 100                                 |             |           |               |             |      |     | 100        |
| právo, právní a veřejnosprávní činnost | 103                                 | 184         |           |               |             |      |     | 287        |
| pedagogika, učitelství a sociál. péče  |                                     |             | 25        |               |             |      |     | 25         |
| obory z oblasti psychologie            |                                     |             |           |               |             |      |     |            |
| vědy a nauky o kultuře a umění         |                                     |             |           |               |             |      |     |            |
| <b>Celkem</b>                          | <b>203</b>                          | <b>184</b>  | <b>25</b> |               |             |      |     | <b>412</b> |

**Tabulka 3**

**Zájem uchazečů o studium na VŠERS**

| Skupiny studijních programů (STUDPROG) | Počet                            |                            |                       |                         |                         |
|--|----------------------------------|----------------------------|-----------------------|-------------------------|-------------------------|
|  | Podaných přihlášek <sup>1)</sup> | Přihlášených <sup>2)</sup> | přijetí <sup>3)</sup> | přijatých <sup>4)</sup> | zapsaných <sup>5)</sup> |
| <b>Celkem</b>                          |                                  |                            |                       |                         |                         |
| přírodní vědy a nauky                  |                                  |                            |                       |                         |                         |
| technické vědy a nauky                 |                                  |                            |                       |                         |                         |
| zeměděl.-les. a veter. vědy a nauky    |                                  |                            |                       |                         |                         |
| zdravot., lékař. a farm. vědy a nauky  |                                  |                            |                       |                         |                         |
| společenské vědy, nauky a služby       |                                  |                            |                       |                         |                         |
| Ekonomie                               |                                  |                            |                       |                         |                         |
| právo, právní a veřejnospr. činnost    | 311                              | 260                        | 248                   | 248                     | 221                     |
| pedagogika, učitelství a sociál. péče  |                                  |                            |                       |                         |                         |
| obory z oblasti psychologie            |                                  |                            |                       |                         |                         |
| vědy a nauky o kultuře a umění         |                                  |                            |                       |                         |                         |

1) Počet všech přihlášek, které VVŠ obdržela.

2) Počet uchazečů o studium, kteří se zúčastnili přijímacího řízení.

3) Počet všech kladně vyřízených přihlášek.

4) Počet přijatých uchazečů. Údaj celkem vyjadřuje počet fyzických osob, ve skupinách oborů jsou zahrnuti vícenásobně přijatí.

5) Počet přijatých studentů, kteří se zapsali ke studiu.

Tabulka 4

Přehled počtu studentů v akreditovaných studijních programech k 31.10.2006

| Skupiny studijních programů (STUDPROG) | Studenti ve studijním programu |            |     |   |                 |   | Celkem studentů |            |
|--|--------------------------------|------------|-----|---|-----------------|---|-----------------|------------|
|  | bak.                           |            | mag |   | mag. navazující |   | P               | K          |
|  | P                              | K          | P   | K | P               | K |                 |            |
| přírodní vědy a nauky                  |                                |            |     |   |                 |   |                 |            |
| technické vědy a nauky                 |                                |            |     |   |                 |   |                 |            |
| zeměděl.-les. a veter. vědy a nauky    |                                |            |     |   |                 |   |                 |            |
| zdravot., lékař. a farm. vědy a nauky  |                                |            |     |   |                 |   |                 |            |
| společenské vědy, nauky a služby       | 154                            | 281        |     |   |                 |   | 154             | 281        |
| ekonomie                               |                                |            |     |   |                 |   |                 |            |
| právo, právní a veřejnosprávní činnost | 53                             | 74         |     |   |                 |   | 53              | 74         |
| pedagogika, učitelství a sociál. péče  |                                |            |     |   |                 |   |                 |            |
|  |                                |            |     |   |                 |   |                 |            |
| vědy a nauky o kultuře a umění         |                                |            |     |   |                 |   |                 |            |
| <b>Celkem</b>                          | <b>207</b>                     | <b>355</b> |     |   |                 |   | <b>207</b>      | <b>355</b> |

Tabulka 5

*Přehled počtu absolventů akreditovaných studijních programů od 1.1.2006 do 31.12.2006*

| Skupiny studijních programů (STUDPROG) | Absolventi ve studijním programu |           |     |   |                 |   | Celkem absolventů |   |
|--|----------------------------------|-----------|-----|---|-----------------|---|-------------------|---|
|  | bak.                             |           | mag |   | mag. navazující |   | P                 | K |
|  | P                                | K         | P   | K | P               | K |                   |   |
| přírodní vědy a nauky                  |                                  |           |     |   |                 |   |                   |   |
| technické vědy a nauky                 |                                  |           |     |   |                 |   |                   |   |
| zeměděl.-les. a veter. vědy a nauky    |                                  |           |     |   |                 |   |                   |   |
| zdravot., lékař. a farm. vědy a nauky  |                                  |           |     |   |                 |   |                   |   |
| společenské vědy, nauky a služby       | 15                               | 53        |     |   |                 |   |                   |   |
| ekonomie                               |                                  |           |     |   |                 |   |                   |   |
| právo, právní a veřejnosprávní činnost |                                  |           |     |   |                 |   |                   |   |
| pedagogika, učitelství a sociál. péče  |                                  |           |     |   |                 |   |                   |   |
| obory z oblasti psychologie            |                                  |           |     |   |                 |   |                   |   |
| vědy a nauky o kultuře a umění         |                                  |           |     |   |                 |   |                   |   |
| <b>Celkem</b>                          | <b>15</b>                        | <b>53</b> |     |   |                 |   |                   |   |

Tabulka 6

*Přehled počtu neúspěšných studentů v akreditovaných studijních programech od 1.1.2006 do 31.12.2006*

| Skupiny studijních programů (STUDPROG) | Neúspěšní studenti ve studijním programu |           |      |   |                 |   | Celkem studentů |   |
|--|--|-----------|------|---|-----------------|---|-----------------|---|
|  | bak.                                     |           | mag. |   | mag. navazující |   | P               | K |
|  | P  | K         | P    | K | P               | K |                 |   |
| přírodní vědy a nauky                  |  |           |      |   |                 |   |                 |   |
| technické vědy a nauky                 |  |           |      |   |                 |   |                 |   |
| zeměděl.-les. a veter. vědy a nauky    |  |           |      |   |                 |   |                 |   |
| zdravot., lékař. a farm. vědy a nauky  |  |           |      |   |                 |   |                 |   |
| společenské vědy, nauky a služby       | 9  | 10        |      |   |                 |   |                 |   |
| ekonomie                               |  |           |      |   |                 |   |                 |   |
| právo, právní a veřejnosprávní činnost | 2  | 3         |      |   |                 |   |                 |   |
| pedagogika, učitelství a sociál. péče  |  |           |      |   |                 |   |                 |   |
| obory z oblasti psychologie            |  |           |      |   |                 |   |                 |   |
| vědy a nauky o kultuře a umění         |  |           |      |   |                 |   |                 |   |
| <b>Celkem</b>                          | <b>11</b>                                | <b>23</b> |      |   |                 |   |                 |   |

**Pozn.** Rozumí se studenti, kteří ukončili studium a nikde ve studiu nepokračují.

**Tabulka 7 a**

**Věková struktura akademických pracovníků**

| Věk           | Akademičtí pracovníci |      |           |          |             |           |           |          |           |           |
|---------------|-----------------------|------|-----------|----------|-------------|-----------|-----------|----------|-----------|-----------|
|               | profesoři             |      | docenti   |          | odb. asist. |           | asistenti |          | lektori   |           |
|               | celkem                | ženy | celkem    | ženy     | celkem      | ženy      | celkem    | ženy     | celkem    | ženy      |
| do 29 let     |                       |      |           |          | 9           | 1         | 3         | 2        | 10        | 6         |
| 30 – 39 let   |                       |      |           |          | 18          | 9         | 1         |          | 11        | 7         |
| 40 – 49 let   |                       |      | 1         |          | 5           | 1         |           |          | 7         | 5         |
| 50 – 59 let   | 1                     |      | 7         | 2        | 13          | 5         |           |          | 6         | 3         |
| 60 – 69 let   | 3                     |      | 4         | 1        | 2           | 1         |           |          | 1         | 1         |
| nad 70 let    | 1                     |      | 3         |          |             |           |           |          |           |           |
| <b>Celkem</b> | <b>5</b>              |      | <b>15</b> | <b>3</b> | <b>47</b>   | <b>17</b> | <b>4</b>  | <b>2</b> | <b>35</b> | <b>22</b> |

**Tabulka 7 b**

**Přehled o počtu akademických pracovníků k 31. 12. 2006**

| Personální zabezpečení            | celkem | prof. | doc. | ost. | DrSc. | CSc. | Dr., Ph.D., Th.D. |
|-----------------------------------|--------|-------|------|------|-------|------|-------------------|
| <b>Rozsahy úvazků vyučujících</b> | 106    | 5     | 15   | 86   | 2     | 15   | 16                |
| <b>do 30 %</b>                    | 81     | 1     | 7    | 73   | 1     | 9    | 8                 |
| <b>do 50 %</b>                    | 4      | 0     | 0    | 4    | 0     | 0    | 2                 |
| <b>do 70 %</b>                    | 6      | 1     | 3    | 2    | 0     | 2    | 0                 |
| <b>do 100 %</b>                   | 15     | 3     | 5    | 7    | 1     | 4    | 6                 |

Pozn.: Pokud je např. prof. XX, CSc., vyplní se údaj ve sloupci prof. i CSc.

**Tabulka 8**

**Přehled grantů, výzkumných projektů, patentů a dalších tvůrčích aktivit**

| <b>Název grantů, výzkumných projektů, patentů nebo dalších tvůrčích aktivit</b>  | <b>Zdroj</b>                                 | <b>Finanční podpora<br/>(v tis. CZK)</b> |
|--|--|--|
| Inovaci studijních předmětů ke zlepšení zaměstnatelnosti absolventů VŠERS<br>CZ.04.1.03/3.2.15.3/0424                                      | MŠMT<br>ESF                                  | 3629                                     |
| Společný komunitní plán Jihočeského kraje -Střednědobý plán rozvoje sociálních služeb Jihočeského kraje<br>CZ.04.1.05/3.2.43.1             | SROP   | 8000                                     |
| Posílení absorpční a administrativní kapacity Jihočeského kraje  | SROP   | 300                                      |
| Analýza zájmu a potřeb organizací o společné vědecké a výzkumné projekty s vysokými školami (v rámci projektu ESF Blíže k zelenému stromu) | MŠMT<br>ESF                                  | 170                                      |
| Institucionalizace rovnosti šancí žen a mužů ve veřejné správě   | MŠMT<br>ESF                                  | 100                                      |
| Blíže k zelenému stromu (CZ.04.1.03/3.2.15.1/0126)   | MŠMT<br>ESF                                  | 4 485                                    |
| Výzkum zastoupení českých mléčných výrobků v obchodních řetězcích v ČR   | AK ČR  | 50                                       |
| Omnibus 2006ZS   | VŠERS<br>BMP<br>KU                           | 50                                       |
| Budoucnost regionálních rozvojových agentur v České republice  | MMR  | 386                                      |
| Výzkum spokojenosti cestujících Dopravního podniku města České Budějovice s kvalitou poskytované služby                                    | Dopravní podnik města České Budějovice, a.s. | 64                                       |
| Regionální management jako cesta k udržitelnému rozvoji venkovských regionů  | MMR  | 295                                      |
|  |  |  |

*Pozn. U grantů uvést ve sloupci „Zdroj“: A=mezinárodní a zahraniční granty, B=granty GAČR; u ostatních uvést název instituce, která výzkumný projekt zadala.*



**Tabulka 9****Vysokoškolské knihovny, knihovnicko-informační služby**

|  |       |
|--|-------|
| Přírůstek knihovního fondu za rok              | 569   |
| Knihovní fond celkem                           | 7762  |
| Počet odebíraných titulů periodik:             | 16    |
| - fyzicky                                      | 14    |
| - elektronicky (odhad) <sup>4</sup>            | 2     |
| Otevírací doba za týden <sup>1</sup> (fyzicky) | 40 h. |
| Počet absenčních výpůjček <sup>2</sup>         | 3 251 |
| Počet uživatelů <sup>3</sup>                   | 639   |
| Počet studijních míst                          | 53    |
| Počet svazků umístěných ve volném výběru       | 7 762 |

- 1) Rozumí se počet otevíracích hodin týdně toho provozu vysokoškolské knihovny, který má nejdelší otevírací dobu. Otevírací doby jednotlivých provozů se nesčítají! Termínem „fyzicky“ se rozumí osobní návštěva knihovny, nikoli elektronická komunikace.
- 2) Včetně prolongace.
- 3) Uvádějí se zaregistrovaní uživatelé k 31.12.2006, tj. fyzické nebo právnické osoby zaregistrované v knihovně, které jsou oprávněné půjčovat si dokumenty z jejího fondu (domů nebo prezenčně) a které během vykazovaného období byly nově zaregistrovány nebo jejich registrace byla obnovena.
- 4) Uvádějí se pouze tituly periodik, které knihovna sama předplácí (resp. získává darem, výměnou) v papírové nebo elektronické verzi; nezahrnují se další periodika, k nimž mají uživatelé knihovny přístup v rámci konsorcií na plnotextové zdroje

Tabulka 10 a, b, c

Zapojení VŠERS v programech mezinárodní spolupráce ve vzdělávání

Programy EU pro vzdělávání a přípravu na povolání

| Program                                | Socrates<br>Erasmus | Socrates |           |        |         | Leonardo |
|--|---------------------|----------|-----------|--------|---------|----------|
|  |                     | Comenius | Grundtvig | Lingua | Minerva |          |
| Počet projektů                         | 1                   | -        | -         | -      | -       | 1        |
| Počet vyslaných studentů <sup>1</sup>  | 0                   | -        | -         | -      | -       | 3        |
| Počet přijatých studentů               | 0                   | -        | -         | -      | -       | 0        |
| Počet vyslaných ak. prac. <sup>2</sup> | 1                   | -        | -         | -      | -       | 0        |
| Počet přijatých ak. prac.              | 0                   | -        | -         | -      | -       | 0        |

Ostatní programy

| Program                                 | Ceepus | Aktion | Ostatní |
|---|--------|--------|---------|
| Počet projektů                          | -      | -      | 0       |
| Počet vyslaných studentů                | -      | -      | 0       |
| Počet přijatých studentů                | -      | -      | 0       |
| Počet vyslaných akademických pracovníků | -      | -      | 0       |
| Počet přijatých akademických pracovníků | -      | -      | 0       |

Pozn.: Ve sloupci Ostatní uveďte všechny programy veřejné vysoké školy, které není možno jinak zařadit.

| Program                                 | Vládní stipendia | Přímá meziuniverzitní spolupráce/z toho Rozvojové programy |                                   |
|---|------------------|--|-----------------------------------|
|   |                  | v Evropě/z toho Rozvoj. progr.                             | mimo Evropu/z toho Rozvoj. progr. |
| Počet vyslaných studentů                | -                | -  | -                                 |
| Počet přijatých studentů                | -                | -  | -                                 |
| Počet vyslaných akademických pracovníků | -                | -  | -                                 |
| Počet přijatých akademických pracovníků | -                | -  | -                                 |

**Tabulka 11**

***Další studijní pobyty v zahraničí***

***Přehled studijních programů akreditovaných v cizích jazycích***

| Skupiny studijních programů (STUDPROG) | Studijní programy |          |             |       |                        |       | Celkem              |  |
|--|-------------------|----------|-------------|-------|------------------------|-------|---------------------|--|
|  | bakalářský        |          | magisterský |       | magisterský navazující |       | studijních programů |  |
|  | Jazyk             | Jazyk    | Jazyk       | Jazyk | Jazyk                  | Jazyk |                     |  |
| přírodní vědy a nauky                  |                   |          |             |       |                        |       |                     |  |
| technické vědy a nauky                 |                   |          |             |       |                        |       |                     |  |
| zeměděl.-les. a veter. vědy a nauky    |                   |          |             |       |                        |       |                     |  |
| zdravot., lékař. a farm. vědy a nauky  |                   |          |             |       |                        |       |                     |  |
| společenské vědy, nauky a služby       | 0                 | 0        |             |       |                        |       |                     |  |
| ekonomie                               |                   |          |             |       |                        |       |                     |  |
| právo, právní a veřejnosprávní činnost | 0                 | 0        |             |       |                        |       |                     |  |
| pedagogika, učitelství a sociál. péče  |                   |          |             |       |                        |       |                     |  |
| obory z oblasti psychologie            |                   |          |             |       |                        |       |                     |  |
| vědy a nauky o kultuře a umění         |                   |          |             |       |                        |       |                     |  |
| <b>Celkem</b>                          | <b>0</b>          | <b>0</b> |             |       |                        |       |                     |  |

Tabulka 12

Rozvoj vysoké školy

Čerpání finančních prostředků ze Strukturálních fondů EU

| Operační program (název)                     | Opatření (název)   | Projekt   | Doba realizace projektu | Poskytnutá částka (v tis. Kč) běžné/kapitálové prostředky | Přidělená částka (v tis. Kč) na rok 2006 běžné/kapitálové prostředky |
|--|--|---|-------------------------|---|--|
| <b>SROP</b>                                  | Opatření 3.2 - GS na podporu sociální integrace v Jihočeském kraji   | Společný komunitní plán Jihočeského kraje -Střednědobý plán rozvoje sociálních služeb Jihočeského kraje CZ.04.1.05/3.2.43.1 | 2006-2008               | 8000  | 353  |
| <b>SROP</b>                                  | Opatření 3.3 Společného regionálního operačního programu: Posílení kapacity místních a regionálních orgánů při plánování a realizaci programů. | Posílení absorpční a administrativní kapacity Jihočeského kraje   | 2006-2007               | 300   | 99   |
| <b>ESF</b>                                   | Opatření 3.3.2 - Podpora terciárního vzdělávání, výzkumu a vývoje  | Bližší k zelenému stromu (CZ.04.1.03/3.2.15.1/0126)   | 2005-2007               | 4485  | 2338   |
| <b>SROP</b>                                  | Opatření<br>DOPLNIT Skořepa  | Kvalita života rodinných příslušníků drogově závislých osob v Jihočeském kraji  | 2006                    | 200   | 200  |
| <b>Celkem</b><br>(za každý operační program) |  |   |                         |   |  |
| <b>SROP</b>                                  |  |   |                         |   | 652  |
| <b>ESF</b>                                   |  |   |                         |   | 2338   |

Tabulka 13 a

Věková statistika studentů KS

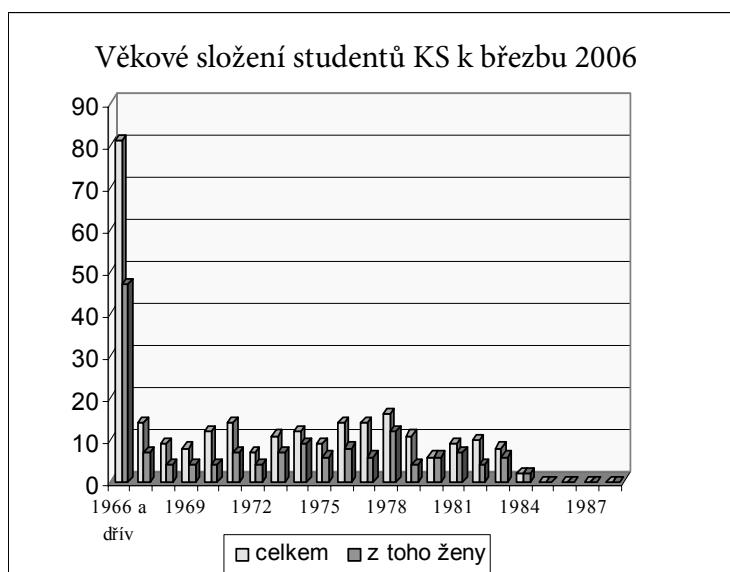
|               | 2005       | 2005        | 2006       | 2006        | 2007       | 2007           | Nárůst (2006<br>k 2007) |           |
|---------------|------------|-------------|------------|-------------|------------|----------------|-------------------------|-----------|
|               | celkem     | z toho ženy | celkem     | z toho ženy | celkem     | z toho<br>ženy |                         |           |
| 1966 a dříve  | 47         | 28          | 81         | 47          | 107        | 58             | 26                      | 11        |
| 1967          | 1          | 0           | 14         | 7           | 10         | 4              | -4                      | -3        |
| 1968          | 9          | 4           | 9          | 4           | 13         | 5              | 4                       | 1         |
| 1969          | 4          | 3           | 8          | 4           | 15         | 6              | 7                       | 2         |
| 1970          | 3          | 1           | 12         | 4           | 14         | 7              | 2                       | 3         |
| 1971          | 8          | 2           | 14         | 7           | 14         | 8              | 0                       | 1         |
| 1972          | 8          | 4           | 7          | 4           | 16         | 10             | 9                       | 6         |
| 1973          | 4          | 2           | 11         | 7           | 18         | 7              | 7                       | 0         |
| 1974          | 6          | 4           | 12         | 9           | 17         | 9              | 5                       | 0         |
| 1975          | 6          | 4           | 9          | 6           | 17         | 9              | 8                       | 3         |
| 1976          | 6          | 3           | 14         | 8           | 18         | 7              | 4                       | -1        |
| 1977          | 7          | 3           | 14         | 6           | 19         | 12             | 5                       | 6         |
| 1978          | 9          | 4           | 16         | 12          | 13         | 4              | -3                      | -8        |
| 1979          | 11         | 7           | 11         | 4           | 12         | 9              | 1                       | 5         |
| 1980          | 9          | 4           | 6          | 6           | 6          | 4              | 0                       | -2        |
| 1981          | 5          | 5           | 9          | 7           | 12         | 7              | 3                       | 0         |
| 1982          | 5          | 5           | 10         | 4           | 14         | 10             | 4                       | 6         |
| 1983          | 3          | 2           | 8          | 6           | 5          | 4              | -3                      | -2        |
| 1984          | 2          | 2           | 2          | 2           | 1          | 1              | -1                      | -1        |
| 1985          | 0          | 0           | 0          | 0           | 0          | 0              | 0                       | 0         |
| <b>CELKEM</b> | <b>153</b> | <b>87</b>   | <b>267</b> | <b>154</b>  | <b>341</b> | <b>181</b>     | <b>74</b>               | <b>27</b> |

2006

Největší počet studentů (30,3%) je ve věku 40 let a více.

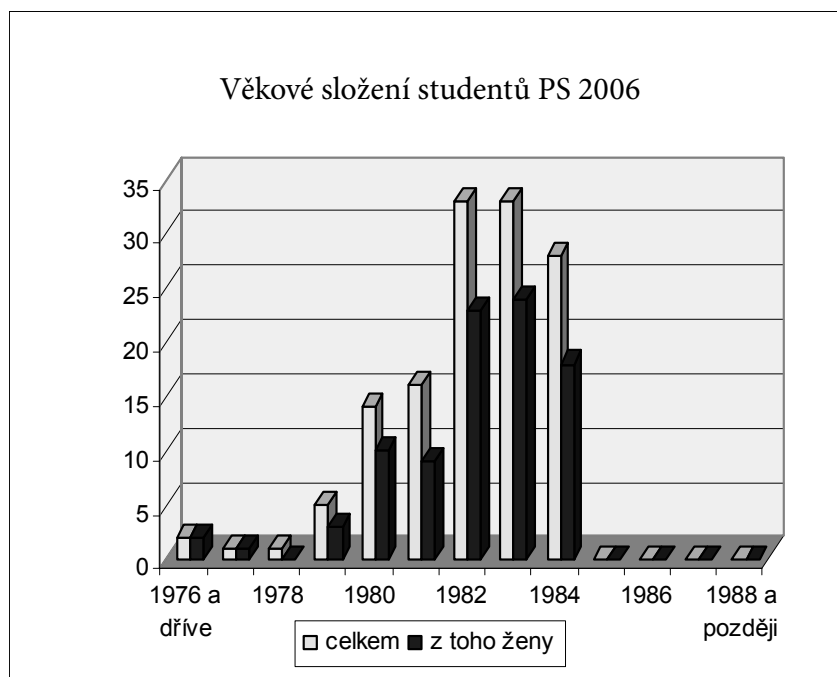
2007

Největší počet studentů (31,3%) je ve věku 40 let a více.



Tabulka 13 b

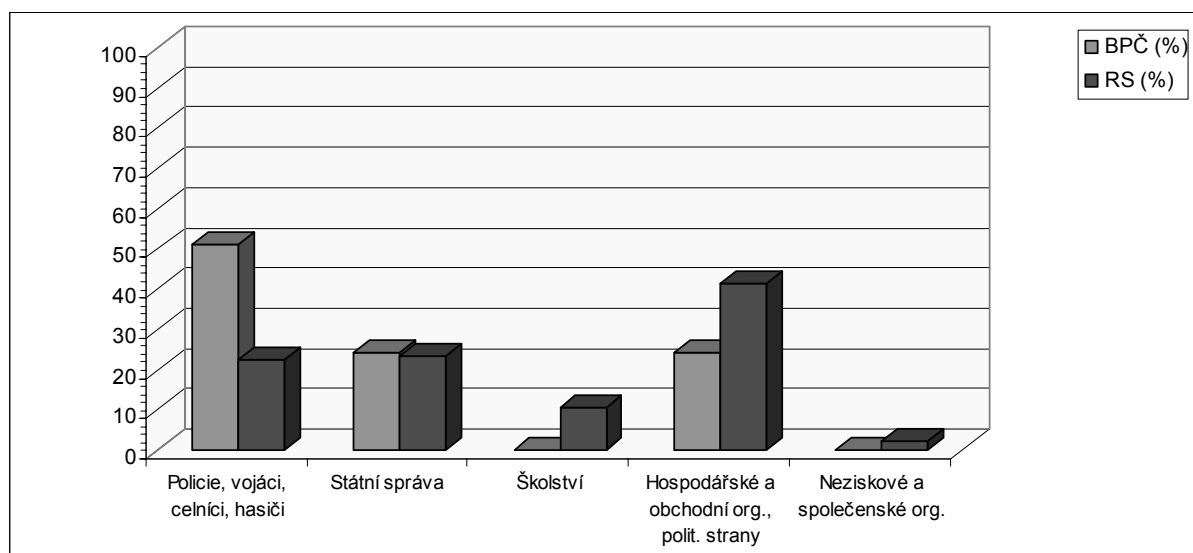
| Věkové složení studentů PS 2006 |           |             |            |             |            |             |                               |           |
|---------------------------------|-----------|-------------|------------|-------------|------------|-------------|-------------------------------|-----------|
|                                 | 2005      |             | 2006       |             | 2007       |             | Porovnání r. 2006/2007 (ženy) |           |
|                                 | celkem    | z toho ženy | celkem     | z toho ženy | celkem     | z toho ženy | celkem                        | ženy      |
| 1976 a dříve                    | 2         | 2           | 2          | 2           | 0          | 0           | -2                            | -2        |
| 1977                            | 1         | 1           | 1          | 1           | 1          | 0           | 0                             | -1        |
| 1978                            | 1         | 1           | 1          | 0           | 2          | 2           | 1                             | 2         |
| 1979                            | 2         | 1           | 5          | 3           | 6          | 2           | 1                             | -1        |
| 1980                            | 3         | 1           | 14         | 10          | 15         | 9           | 1                             | -1        |
| 1981                            | 10        | 8           | 16         | 9           | 31         | 23          | 15                            | 14        |
| 1982                            | 13        | 8           | 33         | 23          | 42         | 32          | 9                             | 9         |
| 1983                            | 29        | 17          | 33         | 24          | 59         | 40          | 26                            | 16        |
| 1984                            | 13        | 12          | 28         | 18          | 36         | 29          | 8                             | 11        |
| <b>CELKEM</b>                   | <b>74</b> | <b>51</b>   | <b>133</b> | <b>90</b>   | <b>192</b> | <b>137</b>  | <b>59</b>                     | <b>47</b> |



Tabulka 13 c

*Profesní struktura studentů KS Č. Budějovice*

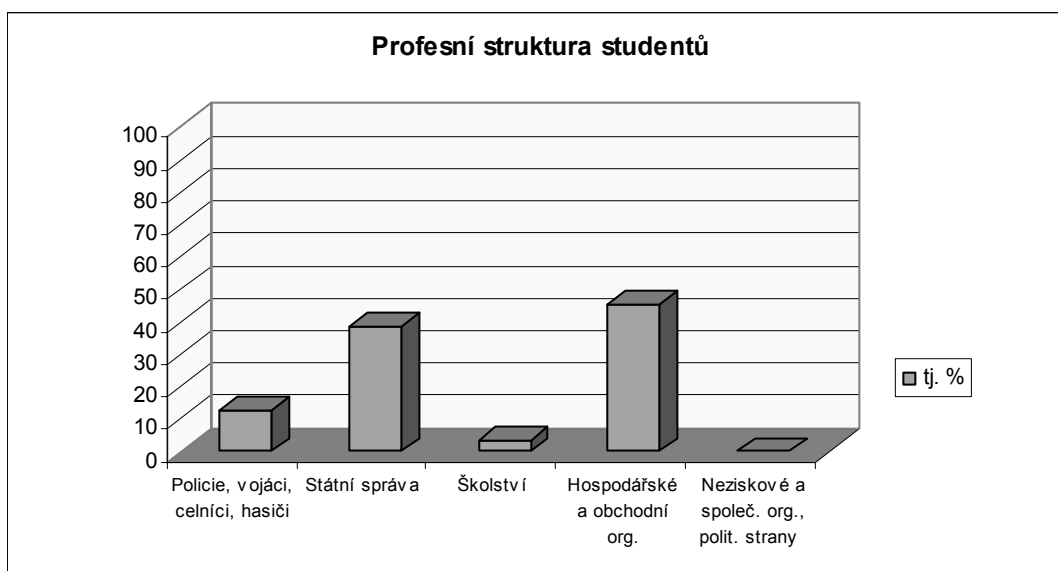
| Profesní struktura studentů - akademický rok 2006/2007 |     |         |     |         |        |       |
|--|-----|---------|-----|---------|--------|-------|
| Profese  | BPČ | tj. (%) | RS  | tj. (%) | celkem | %     |
| Policie, vojáci, celníci, hasiči                       | 23  | 51,2    | 61  | 22,34   | 84     | 26,42 |
| Státní správa  | 11  | 24,4    | 64  | 23,44   | 75     | 23,59 |
| Školství   | 0   | 0       | 29  | 10,63   | 29     | 9,11  |
| Hospodářské a obchodní org., polit. strany             | 11  | 24,4    | 113 | 41,4    | 124    | 39    |
| Neziskové a společenské org.                           | 0   | 0       | 6   | 2,19    | 6      | 1,88  |
| celkem   | 45  | 100     | 273 | 100     | 318    | 100   |



Tabulka 13d

*Profesní struktura studentů KS - Příbram*

| <b>Profesní struktura studentů RS, KS - akad. rok 2006/2007</b> |  |                   |              |
|---|--|-------------------|--------------|
| <b>Profese</b>  |  | <b>Počet osob</b> | <b>tj. %</b> |
| Police, vojáci, celníci, hasiči                                 |  | 15                | 12,6         |
| Státní správa   |  | 46                | 38,66        |
| Školství  |  | 4                 | 3,36         |
| Hospodářské a obchodní org.                                     |  | 54                | 45,38        |
| Neziskové a společ. org., polit. strany                         |  | 0                 | 0            |
| <b>Celkem</b>   |  | <b>119</b>        | <b>100</b>   |





Tabulka 14

Statistika - klasifikace v zimním semestru 2006-2007

| Zkratka     | Název   | A       |        | B       |       | C       |       | D       |       | E       |       | Fx      |      | F       |      | celkem  |      |
|-------------|---------|---------|--------|---------|-------|---------|-------|---------|-------|---------|-------|---------|------|---------|------|---------|------|
|             |         | četnost | %      | četnost | %     | četnost | %     | četnost | %     | četnost | %     | četnost | %    | četnost | %    | četnost | %    |
| Prezenti    | VSSP    | 6       | 12,00  | 7       | 14,00 | 12      | 24,00 | 9       | 18,00 | 16      | 32,00 | 0       | 0,00 | 0       | 0,00 | 50      | 0,00 |
|             | VF      | 2       | 3,92   | 10      | 19,61 | 17      | 33,33 | 8       | 15,69 | 10      | 19,61 | 3       | 5,88 | 1       | 1,96 | 51      | 0,00 |
|             | TPF     | 10      | 20,00  | 11      | 22,00 | 11      | 22,00 | 4       | 8,00  | 14      | 28,00 | 0       | 0,00 | 0       | 0,00 | 50      | 0,00 |
|             | RKD     | 9       | 17,65  | 22      | 43,14 | 13      | 25,49 | 6       | 11,76 | 1       | 1,96  | 0       | 0,00 | 0       | 0,00 | 51      | 0,00 |
|             | ZP      | 7       | 25,00  | 8       | 28,57 | 4       | 14,29 | 2       | 7,14  | 5       | 17,86 | 0       | 0,00 | 2       | 7,14 | 28      | 0,00 |
|             | ZTSP    | 35      | 53,03  | 0       | 0,00  | 18      | 27,27 | 1       | 1,52  | 12      | 18,18 | 0       | 0,00 | 0       | 0,00 | 66      | 0,00 |
|             | ZK      | 17      | 44,74  | 5       | 13,16 | 7       | 18,42 | 5       | 13,16 | 3       | 7,89  | 0       | 0,00 | 1       | 2,63 | 38      | 0,00 |
|             | HSEI    | 8       | 20,51  | 8       | 20,51 | 7       | 17,95 | 7       | 17,95 | 9       | 23,08 | 0       | 0,00 | 0       | 0,00 | 39      | 0,00 |
|             | ZPEU    | 20      | 54,05  | 9       | 24,32 | 5       | 13,51 | 2       | 5,41  | 1       | 2,70  | 0       | 0,00 | 0       | 0,00 | 37      | 0,00 |
|             | SPPSZ   | 1       | 4,00   | 6       | 24,00 | 7       | 28,00 | 5       | 24,00 | 6       | 24,00 | 0       | 0,00 | 0       | 0,00 | 25      | 0,00 |
|             | ZETP    | 10      | 34,48  | 11      | 37,93 | 4       | 13,79 | 2       | 6,90  | 2       | 6,90  | 0       | 0,00 | 0       | 0,00 | 29      | 0,00 |
|             | NJ 3    | 16      | 35,56  | 14      | 31,11 | 7       | 15,56 | 4       | 8,89  | 4       | 8,89  | 0       | 0,00 | 0       | 0,00 | 45      | 0,00 |
|             | ZUP     | 2       | 5,26   | 3       | 7,89  | 9       | 23,68 | 16      | 42,11 | 5       | 13,16 | 2       | 5,26 | 1       | 2,63 | 38      | 0,00 |
|             | FA      | 7       | 12,07  | 16      | 27,59 | 27      | 46,55 | 7       | 12,07 | 1       | 1,72  | 0       | 0,00 | 0       | 0,00 | 58      | 0,00 |
|             | UIT     | 12      | 25,53  | 12      | 25,53 | 13      | 27,66 | 4       | 8,51  | 6       | 12,77 | 0       | 0,00 | 0       | 0,00 | 47      | 0,00 |
|             | VSJS-BF | 6       | 16,22  | 9       | 24,32 | 6       | 16,22 | 10      | 27,03 | 5       | 13,51 | 0       | 0,00 | 1       | 2,70 | 37      | 0,00 |
|             | BM      | 5       | 29,41  | 8       | 47,06 | 3       | 17,65 | 1       | 5,88  | 0       | 0,00  | 0       | 0,00 | 0       | 0,00 | 17      | 0,00 |
|             | ISVSJIB | 7       | 41,18  | 7       | 41,18 | 2       | 11,76 | 1       | 5,88  | 0       | 0,00  | 0       | 0,00 | 0       | 0,00 | 17      | 0,00 |
|             | ZKSPK   | 5       | 29,41  | 7       | 41,18 | 3       | 17,65 | 2       | 11,76 | 0       | 0,00  | 0       | 0,00 | 0       | 0,00 | 17      | 0,00 |
|             | EP      | 10      | 62,50  | 4       | 25,00 | 2       | 12,50 | 0       | 0,00  | 0       | 0,00  | 0       | 0,00 | 0       | 0,00 | 16      | 0,00 |
| kombinovaná | VSSP    | 20      | 27,40  | 19      | 26,03 | 26      | 35,62 | 6       | 8,22  | 2       | 2,74  | 0       | 0,00 | 0       | 0,00 | 73      | 0,00 |
|             | VF      | 20      | 19,42  | 17      | 16,50 | 30      | 29,13 | 21      | 20,39 | 11      | 10,68 | 2       | 1,94 | 2       | 1,94 | 103     | 0,00 |
|             | TPF     | 35      | 47,30  | 21      | 28,38 | 12      | 16,22 | 4       | 5,41  | 2       | 2,70  | 0       | 0,00 | 0       | 0,00 | 74      | 0,00 |
|             | RKD     | 30      | 28,04  | 37      | 34,58 | 29      | 27,10 | 10      | 9,35  | 1       | 0,93  | 0       | 0,00 | 0       | 0,00 | 107     | 0,00 |
|             | ZP      | 29      | 35,80  | 15      | 18,52 | 18      | 22,22 | 12      | 14,81 | 7       | 8,64  | 0       | 0,00 | 0       | 0,00 | 81      | 0,00 |
|             | ZTSP    | 73      | 55,73  | 9       | 6,87  | 18      | 13,74 | 6       | 4,58  | 25      | 19,08 | 0       | 0,00 | 0       | 0,00 | 131     | 0,00 |
|             | ZK      | 18      | 25,00  | 21      | 29,17 | 19      | 26,39 | 11      | 15,28 | 3       | 4,17  | 0       | 0,00 | 0       | 0,00 | 72      | 0,00 |
|             | HSEI    | 27      | 42,19  | 22      | 34,38 | 9       | 14,06 | 4       | 6,25  | 2       | 3,13  | 0       | 0,00 | 0       | 0,00 | 64      | 0,00 |
|             | ZPEU    | 1       | 100,00 | 0       | 0,00  | 0       | 0,00  | 0       | 0,00  | 0       | 0,00  | 0       | 0,00 | 0       | 0,00 | 1       | 0,00 |
|             | SPPSZ   | 1       | 4,55   | 3       | 13,64 | 8       | 36,36 | 5       | 22,73 | 5       | 22,73 | 0       | 0,00 | 0       | 0,00 | 22      | 0,00 |
|             | ZETP    | 21      | 30,88  | 28      | 41,18 | 18      | 26,47 | 1       | 1,47  | 0       | 0,00  | 0       | 0,00 | 0       | 0,00 | 68      | 0,00 |
|             | NJ 3    | 14      | 33,33  | 19      | 45,24 | 9       | 21,43 | 0       | 0,00  | 0       | 0,00  | 0       | 0,00 | 0       | 0,00 | 42      | 0,00 |
|             | RJ 3    | 15      | 37,50  | 11      | 27,50 | 8       | 20,00 | 6       | 15,00 | 0       | 0,00  | 0       | 0,00 | 0       | 0,00 | 40      | 0,00 |
|             | ZUP     | 3       | 6,25   | 5       | 10,42 | 13      | 27,08 | 20      | 41,67 | 7       | 14,58 | 0       | 0,00 | 0       | 0,00 | 48      | 0,00 |
|             | FA      | 28      | 29,17  | 30      | 31,25 | 25      | 26,04 | 11      | 11,46 | 2       | 2,08  | 0       | 0,00 | 0       | 0,00 | 96      | 0,00 |
|             | UIT     | 37      | 41,57  | 11      | 12,36 | 25      | 28,09 | 3       | 3,37  | 13      | 14,61 | 0       | 0,00 | 0       | 0,00 | 89      | 0,00 |
|             | VSJS-BF | 14      | 30,43  | 12      | 26,09 | 9       | 19,57 | 8       | 17,39 | 3       | 6,52  | 0       | 0,00 | 0       | 0,00 | 46      | 0,00 |
|             | BM      | 5       | 20,00  | 12      | 48,00 | 7       | 28,00 | 1       | 4,00  | 0       | 0,00  | 0       | 0,00 | 0       | 0,00 | 25      | 0,00 |
|             | ISVSJIB | 6       | 26,09  | 4       | 17,39 | 9       | 39,13 | 2       | 8,70  | 2       | 8,70  | 0       | 0,00 | 0       | 0,00 | 23      | 0,00 |
|             | ZKSPK   | 4       | 17,39  | 5       | 21,74 | 12      | 52,17 | 1       | 4,35  | 1       | 4,35  | 0       | 0,00 | 0       | 0,00 | 23      | 0,00 |
| EP          | 0       | 0,00    | 1      | 50,00   | 1     | 50,00   | 0     | 0,00    | 0     | 0,00    | 0     | 0,00    | 0    | 0,00    | 2    | 0,00    |      |

Dle výsledků jsou úspěšnější studenti dálkového studia.

Tabulka 15  
Nárůst počtu studentů

|                 | školní rok |           |           |           |
|-----------------|------------|-----------|-----------|-----------|
|                 | 2003/2004  | 2004/2005 | 2005/2006 | 2006\2007 |
| studentů celkem | 55         | 210       | 360       | 535       |

